



RENACIMIENTO MAYA
YUCATÁN
GOBIERNO DEL ESTADO | 2024 • 2030

SAF
SECRETARÍA DE
ADMINISTRACIÓN
Y FINANZAS



I. INFORMACIÓN CONTABLE

Ente Público: HOSPITAL COMUNITARIO DE PETO, YUCATÁN
Estado de Actividades
Del 1o. de enero al 31 de marzo de 2025
(Cifras en Pesos)

Concepto	2025	2024
INGRESOS Y OTROS BENEFICIOS		
Ingresos de Gestión	\$201,273.08	\$779,082.81
Impuestos	\$0.00	\$0.00
Cuotas y Aportaciones de Seguridad Social	\$0.00	\$0.00
Contribuciones de Mejoras	\$0.00	\$0.00
Derechos	\$0.00	\$0.00
Productos	\$33.08	\$24,057.04
Aprovechamientos	\$0.00	\$0.00
Ingresos por Venta de Bienes y Prestación de Servicios	\$201,240.00	\$755,025.77
Participaciones, Aportaciones, Convenios, Incentivos Derivados de la Colaboración Fiscal, Fondos Distintos de Aportaciones, Transferencias, Asignaciones, Subsidios y Subvenciones, v Pensiones v Jubilaciones	\$12,480,532.00	\$44,128,803.00
Participaciones, Aportaciones, Convenios, Incentivos Derivados de la Colaboración Fiscal v Fondos Distintos de Aportaciones	\$0.00	\$0.00
Transferencias, Asignaciones, Subsidios y Subvenciones, y Pensiones y	\$12,480,532.00	\$44,128,803.00
Otros Ingresos y Beneficios	\$0.00	\$0.00
Ingresos Financieros	\$0.00	\$0.00
Incremento por Variación de Inventarios	\$0.00	\$0.00
Disminución del Exceso de Estimaciones por Pérdida o Deterioro u Obsolescencia	\$0.00	\$0.00
Disminución del Exceso de Provisiones	\$0.00	\$0.00
Otros Ingresos y Beneficios Varios	\$0.00	\$0.00
Total Ingresos y Otros Beneficios	\$12,681,805.08	\$44,907,885.81
GASTOS Y OTRAS PÉRDIDAS		
Gastos de Funcionamiento	\$13,789,162.46	\$45,440,419.33
Servicios Personales	\$8,902,113.98	\$33,696,813.22
Materiales y Suministros	\$3,803,436.52	\$7,202,060.30
Servicios Generales	\$1,083,611.96	\$4,541,545.81
Transferencias, Asignaciones, Subsidios y Otras Ayudas	\$0.00	\$0.00
Transferencias Internas y Asignaciones al Sector Público	\$0.00	\$0.00
Transferencias al Resto del Sector Público	\$0.00	\$0.00
Subsidios y Subvenciones	\$0.00	\$0.00
Ayudas Sociales	\$0.00	\$0.00
Pensiones y Jubilaciones	\$0.00	\$0.00
Transferencias a Fideicomisos, Mandatos y Contratos Análogos	\$0.00	\$0.00
Transferencias a la Seguridad Social	\$0.00	\$0.00
Donativos	\$0.00	\$0.00
Transferencias al Exterior	\$0.00	\$0.00
Participaciones y Aportaciones	\$0.00	\$0.00
Participaciones	\$0.00	\$0.00
Aportaciones	\$0.00	\$0.00
Convenios	\$0.00	\$0.00
Intereses, Comisiones y Otros Gastos de la Deuda Pública	\$0.00	\$0.00
Intereses de la Deuda Pública	\$0.00	\$0.00
Comisiones de la Deuda Pública	\$0.00	\$0.00
Gastos de la Deuda Pública	\$0.00	\$0.00
Costo por Coberturas	\$0.00	\$0.00
Apoyos Financieros	\$0.00	\$0.00
Otros Gastos y Pérdidas Extraordinarias	\$0.00	\$1,388,628.41
Estimaciones, Depreciaciones, Deterioros, Obsolescencia y Amortizaciones	\$0.00	\$1,388,628.41
Provisiones	\$0.00	\$0.00
Disminución de Inventarios	\$0.00	\$0.00
Otros Gastos	\$0.00	\$0.00
Inversión Pública	\$0.00	\$0.00
Inversión Pública no Capitalizable	\$0.00	\$0.00
Total de Gastos y Otras Pérdidas	\$13,789,162.46	\$46,829,047.74
Resultado del Ejercicio (Ahorro / Desahorro)	-\$1,107,357.38	-\$1,921,161.93

Bajo protesta de decir verdad declaramos que los Estados Financieros y sus Notas, son razonablemente correctos y son responsabilidad del emisor.



Ente Público: HOSPITAL COMUNITARIO DE PETO, YUCATÁN
Estado de Situación Financiera
Al 31 de marzo de 2025
(Cifras en Pesos)

Concepto	2025	2024	Concepto	2025	2024
ACTIVO			PASIVO		
Activo Circulante			Activo Circulante		
Efectivo y Equivalentes	\$724,489.22	\$12,874.67	Cuentas por Pagar a Corto Plazo	\$1,881,851.13	\$511,202.90
Derechos a Recibir Efectivo o Equivalentes	\$56,813.95	\$260,286.00	Documentos por Pagar a Corto Plazo	\$0.00	\$0.00
Derechos a Recibir Bienes o Servicios	\$13,168.81	\$315,755.28	Porción a Corto Plazo de la Deuda Pública a Largo Plazo	\$0.00	\$0.00
Inventarios	\$0.00	\$0.00	Títulos y Valores a Corto Plazo	\$0.00	\$0.00
Almacenes	\$0.00	\$0.00	Pasivos Diferidos a Corto Plazo	\$0.00	\$0.00
Estimación por Pérdida o Deterioro de Activos Circulantes	\$0.00	\$0.00	Fondos y Bienes de Terceros en Garantía y/o Administración a Corto Plazo	\$0.00	\$0.00
Otros Activos Circulantes	\$0.00	\$0.00	Provisiones a Corto Plazo	\$0.00	\$0.00
Total de Activos Circulantes	\$794,471.98	\$588,915.95	Otros Pasivos a Corto Plazo	\$0.00	\$0.00
Activo No Circulante			Total de Pasivos Circulantes	\$1,881,851.13	\$511,202.90
Inversiones Financieras a Largo Plazo	\$0.00	\$0.00	Pasivo No Circulante		
Derechos a Recibir Efectivo o Equivalentes a Largo Plazo	\$0.00	\$0.00	Cuentas por Pagar a Largo Plazo	\$0.00	\$0.00
Bienes Inmuebles, Infraestructura y Construcciones en	\$61,874,623.06	\$61,874,623.06	Documentos por Pagar a Largo Plazo	\$0.00	\$0.00
Bienes Muebles	\$3,216,265.54	\$3,158,530.72	Deuda Pública a Largo Plazo	\$0.00	\$0.00
Activos Intangibles	\$60,500.00	\$60,500.00	Pasivos Diferidos a Largo Plazo	\$0.00	\$0.00
Depreciación, Deterioro y Amortización Acumulada de Bienes	-\$54,334,493.07	-\$54,334,493.07	Fondos y Bienes de Terceros en Garantía y/o Administración a Largo Plazo	\$0.00	\$0.00
Activos Diferidos	\$0.00	\$0.00	Provisiones a Largo Plazo	\$0.00	\$0.00
Estimación por Pérdida o Deterioro de Activos no	\$0.00	\$0.00	Total de Pasivos No Circulantes	\$0.00	\$0.00
Otros Activos no Circulantes	\$0.00	\$0.00	Total del Pasivo	\$1,881,851.13	\$511,202.90
Total de Activos No Circulantes	\$10,816,895.53	\$10,759,160.71	HACIENDA PÚBLICA / PATRIMONIO		
Total del Activo	\$11,611,367.51	\$11,348,076.66	Hacienda Pública / Patrimonio Contribuido	\$62,185,779.32	\$62,185,779.32
			Aportaciones	\$311,156.26	\$311,156.26
			Donaciones de Capital	\$61,874,623.06	\$61,874,623.06
			Actualización de la Hacienda Pública/Patrimonio	\$0.00	\$0.00
			Hacienda Pública / Patrimonio Generado	-\$52,456,262.94	-\$51,348,905.56
			Resultados del Ejercicio (Ahorro / Desahorro)	-\$1,107,357.38	-\$1,921,161.93
			Resultados de Ejercicios Anteriores	-\$1,083,718.88	\$837,443.05
			Revalúos	\$0.00	\$0.00
			Reservas	\$0.00	\$0.00
			Rectificaciones de Resultados de Ejercicios Anteriores	-\$50,265,186.68	-\$50,265,186.68
			Exceso o Insuficiencia en la Actualización de la Hacienda Pública/Patrimonio	\$0.00	\$0.00
			Resultado por Posición Monetaria	\$0.00	\$0.00
			Resultado por Tenencia de Activos no Monetarios	\$0.00	\$0.00
			Total Hacienda Pública / Patrimonio	\$9,729,516.38	\$10,836,873.76
			Total del Pasivo y Hacienda Pública / Patrimonio	\$11,611,367.51	\$11,348,076.66

Bajo protesta de decir verdad declaramos que los Estados Financieros y sus Notas, son razonablemente correctos y son responsabilidad del emisor.



Ente Público: HOSPITAL COMUNITARIO DE PETO, YUCATAN
Estado de Flujos de Efectivo
Del 1o. de enero al 31 de marzo de 2025
(Cifras en Pesos)

Concepto	2025	2024
Flujos de Efectivo de las Actividades de Operación		
Origen	\$13,485,896.35	\$44,907,885.81
Impuestos	\$0.00	\$0.00
Cuotas y Aportaciones de Seguridad Social	\$0.00	\$0.00
Contribuciones de Mejoras	\$0.00	\$0.00
Derechos	\$0.00	\$0.00
Productos	\$33.08	\$24,057.04
Aprovechamientos	\$0.00	\$0.00
Ingresos por Venta de Bienes y Prestación de Servicios	\$201,240.00	\$755,025.77
Participaciones, Aportaciones, Convenios, Incentivos Derivados de la Colaboración Fiscal y Fondos Distintos de Aportaciones	\$0.00	\$0.00
Transferencias, Asignaciones, Subsidios y Subvenciones, y Pensiones y Jubilaciones	\$12,480,532.00	\$44,128,803.00
Otros Orígenes de Operación	\$804,091.27	\$0.00
Aplicación	\$12,716,546.98	\$46,576,232.55
Servicios Personales	\$8,902,113.98	\$33,696,813.22
Materiales y Suministros	\$2,733,049.25	\$7,181,181.01
Servicios Generales	\$1,081,383.75	\$4,514,025.81
Transferencias Internas y Asignaciones al Sector Público	\$0.00	\$0.00
Transferencias al Resto del Sector Público	\$0.00	\$0.00
Subsidios y Subvenciones	\$0.00	\$0.00
Ayudas Sociales	\$0.00	\$0.00
Pensiones y Jubilaciones	\$0.00	\$0.00
Transferencias a Fideicomisos, Mandatos y Contratos Análogos	\$0.00	\$0.00
Transferencias a la Seguridad Social	\$0.00	\$0.00
Donativos	\$0.00	\$0.00
Transferencias al Exterior	\$0.00	\$0.00
Participaciones	\$0.00	\$0.00
Aportaciones	\$0.00	\$0.00
Convenios	\$0.00	\$0.00
Otras Aplicaciones de Operación	\$0.00	\$1,184,212.51
Flujos Netos de Efectivo por Actividades de Operación	\$769,349.37	-\$1,668,346.74
Flujos de Efectivo de las Actividades de Inversión		
Origen	\$0.00	\$0.00
Bienes Inmuebles, Infraestructura y Construcciones en Proceso	\$0.00	\$0.00
Bienes Muebles	\$0.00	\$0.00
Otros Orígenes de Inversión	\$0.00	\$0.00
Aplicación	\$57,734.82	\$145,974.60
Bienes Inmuebles, Infraestructura y Construcciones en Proceso	\$0.00	\$0.00
Bienes Muebles	\$57,734.82	\$85,474.60
Otras Aplicaciones de Inversión	\$0.00	\$60,500.00
Flujos Netos de Efectivo por Actividades de Inversión	-\$57,734.82	-\$145,974.60
Flujos de Efectivo de las Actividades de Financiamiento		
Origen	\$0.00	\$0.00
Endeudamiento Neto	\$0.00	\$0.00
Interno	\$0.00	\$0.00
Externo	\$0.00	\$0.00
Otros Orígenes de Financiamiento	\$0.00	\$0.00
Aplicación	\$0.00	\$0.00
Servicios de la Deuda	\$0.00	\$0.00
Interno	\$0.00	\$0.00
Externo	\$0.00	\$0.00
Otras Aplicaciones de Financiamiento	\$0.00	\$0.00
Flujos Netos de Efectivo por Actividades de Financiamiento	\$0.00	\$0.00
Incremento/Disminución Neta en el Efectivo y Equivalentes al Efectivo	\$711,614.55	-\$1,814,321.34
Efectivo y Equivalentes al Efectivo al Inicio del Ejercicio	\$12,874.67	\$1,827,196.01
Efectivo y Equivalentes al Efectivo al Final del Ejercicio	\$724,489.22	\$12,874.67

Bajo protesta de decir verdad declaramos que los Estados Financieros y sus Notas, son razonablemente correctos y son responsabilidad del emisor.



Ente Público: HOSPITAL COMUNITARIO DE PETO, YUCATAN
Estado de Cambios en la Situación Financiera
Del 1o. de enero al 31 de marzo de 2025
(Cifras en Pesos)

Concepto	Origen	Aplicación
ACTIVO	\$506,058.52	\$769,349.37
Activo Circulante	\$506,058.52	\$711,614.55
Efectivo y Equivalentes	\$0.00	\$711,614.55
Derechos a Recibir Efectivo o Equivalentes	\$203,472.05	\$0.00
Derechos a Recibir Bienes o Servicios	\$302,586.47	\$0.00
Inventarios	\$0.00	\$0.00
Almacenes	\$0.00	\$0.00
Estimación por Pérdida o Deterioro de Activos Circulantes	\$0.00	\$0.00
Otros Activos Circulantes	\$0.00	\$0.00
Activo No Circulante	\$0.00	\$57,734.82
Inversiones Financieras a Largo Plazo	\$0.00	\$0.00
Derechos a Recibir Efectivo o Equivalentes a Largo Plazo	\$0.00	\$0.00
Bienes Inmuebles, Infraestructura y Construcciones en Proceso	\$0.00	\$0.00
Bienes Muebles	\$0.00	\$57,734.82
Activos Intangibles	\$0.00	\$0.00
Depreciación, Deterioro y Amortización Acumulada de Bienes	\$0.00	\$0.00
Activos Diferidos	\$0.00	\$0.00
Estimación por Pérdida o Deterioro de Activos no Circulantes	\$0.00	\$0.00
Otros Activos no Circulantes	\$0.00	\$0.00
PASIVO	\$1,370,648.23	\$0.00
Pasivo Circulante	\$1,370,648.23	\$0.00
Cuentas por Pagar a Corto Plazo	\$1,370,648.23	\$0.00
Documentos por Pagar a Corto Plazo	\$0.00	\$0.00
Porción a Corto Plazo de la Deuda Pública a Largo Plazo	\$0.00	\$0.00
Títulos y Valores a Corto Plazo	\$0.00	\$0.00
Pasivos Diferidos a Corto Plazo	\$0.00	\$0.00
Fondos y Bienes de Terceros en Garantía y/o Administración a Corto Plazo	\$0.00	\$0.00
Provisiones a Corto Plazo	\$0.00	\$0.00
Otros Pasivos a Corto Plazo	\$0.00	\$0.00
Pasivo No Circulante	\$0.00	\$0.00
Cuentas por Pagar a Largo Plazo	\$0.00	\$0.00
Documentos por Pagar a Largo Plazo	\$0.00	\$0.00
Deuda Pública a Largo Plazo	\$0.00	\$0.00
Pasivos Diferidos a Largo Plazo	\$0.00	\$0.00
Fondos y Bienes de Terceros en Garantía y/o en Administración a Largo Plazo	\$0.00	\$0.00
Provisiones a Largo Plazo	\$0.00	\$0.00
HACIENDA PÚBLICA/ PATRIMONIO	\$813,804.55	\$1,921,161.93
Hacienda Pública/Patrimonio Contribuido	\$0.00	\$0.00
Aportaciones	\$0.00	\$0.00
Donaciones de Capital	\$0.00	\$0.00
Actualización de la Hacienda Pública / Patrimonio	\$0.00	\$0.00
Hacienda Pública/Patrimonio Generado	\$813,804.55	\$1,921,161.93
Resultados del Ejercicio (Ahorro / Desahorro)	\$813,804.55	\$0.00
Resultados de Ejercicios Anteriores	\$0.00	\$1,921,161.93
Revalúos	\$0.00	\$0.00
Reservas	\$0.00	\$0.00
Rectificaciones de Resultados de Ejercicios Anteriores	\$0.00	\$0.00
Exceso o Insuficiencia en la Actualización de la Hacienda Pública/Patrimonio	\$0.00	\$0.00
Resultado por Posición Monetaria	\$0.00	\$0.00
Resultado por Tenencia de Activos no Monetarios	\$0.00	\$0.00

Bajo protesta de decir verdad declaramos que los Estados Financieros y sus Notas, son razonablemente correctos y son responsabilidad del emisor.

Ente Público: HOSPITAL COMUNITARIO DE PETO, YUCATÁN
Estado Analítico del Activo
Del 1o. de enero al 31 de marzo de 2025
(Cifras en Pesos)

Concepto	Saldo Inicial	Cargos del Período	Abonos del Período	Saldo Final	Variación del Período
ACTIVO	\$11,348,076.66	\$25,813,184.42	\$25,549,893.57	\$11,611,367.51	\$263,290.85
Activo Circulante	\$588,915.95	\$25,755,449.60	\$25,549,893.57	\$794,471.98	\$205,556.03
Efectivo y Equivalentes	\$12,874.67	\$13,041,663.98	\$12,330,049.43	\$724,489.22	\$711,614.55
Derechos a Recibir Efectivo o Equivalentes	\$260,286.00	\$12,687,785.62	\$12,891,257.67	\$56,813.95	-\$203,472.05
Derechos a Recibir Bienes o Servicios	\$315,755.28	\$26,000.00	\$328,586.47	\$13,168.81	-\$302,586.47
Inventarios	\$0.00	\$0.00	\$0.00	\$0.00	\$0.00
Almacenes	\$0.00	\$0.00	\$0.00	\$0.00	\$0.00
Estimación por Pérdida o Deterioro de Activos Circulantes	\$0.00	\$0.00	\$0.00	\$0.00	\$0.00
Otros Activos Circulantes	\$0.00	\$0.00	\$0.00	\$0.00	\$0.00
Activo No Circulante	\$10,759,160.71	\$57,734.82	\$0.00	\$10,816,895.53	\$57,734.82
Inversiones Financieras a Largo Plazo	\$0.00	\$0.00	\$0.00	\$0.00	\$0.00
Derechos a Recibir Efectivo o Equivalentes a Largo Plazo	\$0.00	\$0.00	\$0.00	\$0.00	\$0.00
Bienes Inmuebles, Infraestructura y Construcciones en Proceso	\$61,874,623.06	\$0.00	\$0.00	\$61,874,623.06	\$0.00
Bienes Muebles	\$3,158,530.72	\$57,734.82	\$0.00	\$3,216,265.54	\$57,734.82
Activos Intangibles	\$60,500.00	\$0.00	\$0.00	\$60,500.00	\$0.00
Depreciación, Deterioro y Amortización Acumulada de Bienes	-\$54,334,493.07	\$0.00	\$0.00	-\$54,334,493.07	\$0.00
Activos Diferidos	\$0.00	\$0.00	\$0.00	\$0.00	\$0.00
Estimación por Pérdida o Deterioro de Activos no Circulantes	\$0.00	\$0.00	\$0.00	\$0.00	\$0.00
Otros Activos no Circulantes	\$0.00	\$0.00	\$0.00	\$0.00	\$0.00

Bajo protesta de decir verdad declaramos que los Estados Financieros y sus Notas, son razonablemente correctos y son responsabilidad del emisor.

Ente Público: HOSPITAL COMUNITARIO DE PETO, YUCATÁN
Estado Analítico de la Deuda y Otros Pasivos
Del 1o. de enero al 31 de marzo de 2025
(Cifras en Pesos)

Denominación de las Deudas	Moneda de Contratación	Institución o País Acreedor	Saldo Inicial del Período	Saldo Final del Período
DEUDA PÚBLICA				
Corto Plazo				
Deuda Interna			\$0.00	\$0.00
Instituciones de Crédito			\$0.00	\$0.00
Títulos y Valores			\$0.00	\$0.00
Arrendamientos Financieros			\$0.00	\$0.00
Deuda Externa			\$0.00	\$0.00
Organismos Financieros Internacionales			\$0.00	\$0.00
Deuda Bilateral			\$0.00	\$0.00
Títulos y Valores			\$0.00	\$0.00
Arrendamientos Financieros			\$0.00	\$0.00
Subtotal de Deuda Pública a Corto Plazo			\$0.00	\$0.00
Largo Plazo				
Deuda Interna			\$0.00	\$0.00
Instituciones de Crédito			\$0.00	\$0.00
Títulos y Valores			\$0.00	\$0.00
Arrendamientos Financieros			\$0.00	\$0.00
Deuda Externa			\$0.00	\$0.00
Organismos Financieros Internacionales			\$0.00	\$0.00
Deuda Bilateral			\$0.00	\$0.00
Títulos y Valores			\$0.00	\$0.00
Arrendamientos Financieros			\$0.00	\$0.00
Subtotal de Deuda Pública a Largo Plazo			\$0.00	\$0.00
Total de Otros Pasivos	Peso	Mex.	\$511,202.90	\$1,881,851.13
Total de Deuda Pública y Otros Pasivos	Peso	Mex.	\$511,202.90	\$1,881,851.13

Bajo protesta de decir verdad declaramos que los Estados Financieros y sus Notas, son razonablemente correctos y son responsabilidad del emisor.



Ente Público: HOSPITAL COMUNITARIO DE PETO, YUCATÁN
Estado de Variación en la Hacienda Pública
Del 1o. de enero al 31 de marzo de 2025
(Cifras en Pesos)

Concepto	Hacienda Pública / Patrimonio Contribuido	Hacienda Pública / Patrimonio Generado de Ejercicios Anteriores	Hacienda Pública / Patrimonio Generado del Ejercicio	Exceso o insuficiencia en la actualización de la Hacienda Pública / Patrimonio	Total
Hacienda Pública / Patrimonio Contribuido Neto de 2024	\$62,185,779.32	\$0.00	\$0.00	\$0.00	\$62,185,779.32
Aportaciones	\$311,156.26	\$0.00	\$0.00	\$0.00	\$311,156.26
Donaciones de Capital	\$61,874,623.06	\$0.00	\$0.00	\$0.00	\$61,874,623.06
Actualización de la Hacienda Pública/Patrimonio	\$0.00	\$0.00	\$0.00	\$0.00	\$0.00
Hacienda Pública / Patrimonio Generado Neto de 2024	\$0.00	-\$49,427,743.63	-\$1,921,161.93	\$0.00	-\$51,348,905.56
Resultados del Ejercicio (Ahorro/Desahorro)	\$0.00	\$0.00	-\$1,921,161.93	\$0.00	-\$1,921,161.93
Resultados de Ejercicios Anteriores	\$0.00	\$837,443.05	\$0.00	\$0.00	\$837,443.05
Revalúos	\$0.00	\$0.00	\$0.00	\$0.00	\$0.00
Reservas	\$0.00	\$0.00	\$0.00	\$0.00	\$0.00
Rectificaciones de Resultados de Ejercicios Anteriores	\$0.00	-\$50,265,186.68	\$0.00	\$0.00	-\$50,265,186.68
Exceso o Insuficiencia en la Actualización de la Hacienda Pública/Patrimonio Neto de 2024	\$0.00	\$0.00	\$0.00	\$0.00	\$0.00
Resultado por Posición Monetaria	\$0.00	\$0.00	\$0.00	\$0.00	\$0.00
Resultado por Tenencia de Activos no Monetarios	\$0.00	\$0.00	\$0.00	\$0.00	\$0.00
Hacienda Pública/Patrimonio Neto Final de 2024	\$62,185,779.32	-\$49,427,743.63	-\$1,921,161.93	\$0.00	\$10,836,873.76
Cambios en la Hacienda Pública/Patrimonio Contribuido Neto de 2025	\$0.00	\$0.00	\$0.00	\$0.00	\$0.00
Aportaciones	\$0.00	\$0.00	\$0.00	\$0.00	\$0.00
Donaciones de Capital	\$0.00	\$0.00	\$0.00	\$0.00	\$0.00
Actualización de la Hacienda Pública/Patrimonio	\$0.00	\$0.00	\$0.00	\$0.00	\$0.00
Variaciones de la Hacienda Pública/Patrimonio Generado Neto de 2025	\$0.00	-\$1,921,161.93	\$813,804.55	\$0.00	-\$1,107,357.38
Resultados del Ejercicio (Ahorro/Desahorro)	\$0.00	\$0.00	-\$1,107,357.38	\$0.00	-\$1,107,357.38
Resultados de Ejercicios Anteriores	\$0.00	-\$1,921,161.93	\$1,921,161.93	\$0.00	\$0.00
Revalúos	\$0.00	\$0.00	\$0.00	\$0.00	\$0.00
Reservas	\$0.00	\$0.00	\$0.00	\$0.00	\$0.00
Rectificaciones de Resultados de Ejercicios Anteriores	\$0.00	\$0.00	\$0.00	\$0.00	\$0.00
Cambios en el Exceso o Insuficiencia en la Actualización de la Hacienda Pública/Patrimonio Neto de 2025	\$0.00	\$0.00	\$0.00	\$0.00	\$0.00
Resultado por Posición Monetaria	\$0.00	\$0.00	\$0.00	\$0.00	\$0.00
Resultado por Tenencia de Activos no Monetarios	\$0.00	\$0.00	\$0.00	\$0.00	\$0.00
Hacienda Pública/Patrimonio Neto Final de 2025	\$62,185,779.32	-\$51,348,905.56	-\$1,107,357.38	\$0.00	\$9,729,516.38

Bajo protesta de decir verdad declaramos que los Estados Financieros y sus Notas, son razonablemente correctos y son responsabilidad del emisor.



Informe de Pasivos Contingentes

Al 31 de marzo de 2025

(Cifras en Pesos)

Ente Público: HOSPITAL COMUNITARIO DE PETO, YUCATÁN.

EXPEDIENTE	MONTO
EXPEDIENTE 142/2018	\$67,149.67
EXPEDIENTE 142/2018	\$86,663.91
EXPEDIENTE 09/2019	\$113,645.36
EXPEDIENTE S/N	\$26,698.51
EXPEDIENTE 172/2018	\$662,079.16
EXPEDIENTE 141/2018	\$123,122.50
EXPEDIENTE 141/2018	\$58,424.22
EXPEDIENTE 141/2018	\$78,882.90
EXPEDIENTE S/N	\$87,021.43
EXPEDIENTE S/N	\$302,901.42
EXPEDIENTE S/N	\$125,787.85
EXPEDIENTE S/N	\$1,709,636.90
TOTAL	\$3,442,013.83



Notas a los Estados Financieros

Al 31 de marzo de 2025

(Cifras en Pesos)

Ente Público: HOSPITAL COMUNITARIO DE PETO, YUCATÁN

A) NOTAS DE GESTION ADMINISTRATIVA

Introducción

Los Estados Financieros de los Entes Públicos, proveen de información financiera a los principales usuarios de la misma, al Congreso y a los Ciudadanos. El Objetivo del presente documento es la revelación del contexto y de los aspectos económicos-financieros más relevantes que influyeron en las decisiones del período y que deberán ser considerados en la elaboración de los estados financieros para la mayor comprensión de los mismos y sus particulares. De esta manera, se informa y se explica la respuesta del Gobierno a las condiciones relacionadas con la información financiera de cada período de gestión; además, de exponer aquellas políticas que podrían afectar la toma de decisiones en períodos posteriores.

1. Autorización e historia

a) Fecha de creación del ente

En el Diario Oficial del Gobierno del Estado del 19 de junio de 2007, se publicó el decreto No. 777, en el cual se crea El Hospital Comunitario de Peto, Yucatán, como un Organismo Público Descentralizado del Gobierno del Estado de Yucatán con personalidad jurídica y patrimonio propio, En

el Diario Oficial del Gobierno del Estado del 15 de octubre de 2009 en el decreto No. 236, se derogan y modifican diversas fracciones del Decreto original.

b) principales cambios en su estructura.

Para los efectos del Reglamento, cuando se haga referencia a la ley, a la Secretaría o al HOSPITAL, se entenderá hecha al estatuto Orgánico del Hospital Comunitario de Peto, a la Secretaría de Salud y al Hospital Comunitario de Peto.

2. Panorama económico-financiero

El Hospital Comunitario de Peto, Yucatán, opera bajo condiciones económico-financieras seguras y estables puesto que todas las operaciones están contenidas dentro del Decreto de Presupuesto de Egresos del Estado de Yucatán para el Ejercicio 2025, siempre apeándose al mismo y a las Leyes y Normas que rigen a la Dependencia y siempre tomado en consideración la salvaguarda y protección de los recursos del Estado.

3. Organización y objeto social

a) Objeto social

EL HOSPITAL Comunitario de Peto, es un organismo público descentralizado del Gobierno del Estado de Yucatán, con personalidad jurídica y patrimonio propios, agrupado en el Sector Salud que tiene por objeto principal prestar servicios de salud de alta calidad, en materia de atención médica con especialidad en Ginecología, Obstetricia y Pediatría, incluyendo servicios de Hospitalización.

b) Principal actividad.

Prestar servicios de salud de alta calidad, en las especialidades de ginecología, obstetricia y pediatría, incluyendo servicios de hospitalización a la población, preferentemente de escasos recursos económicos y también a los que carezcan de Seguridad Social

c) Ejercicio fiscal.

Las Operaciones que dieron origen a los Estados Financieros corresponden al ejercicio presupuestal comprendido del 01 de enero al 31 de diciembre de 2025.

a) Régimen jurídico.

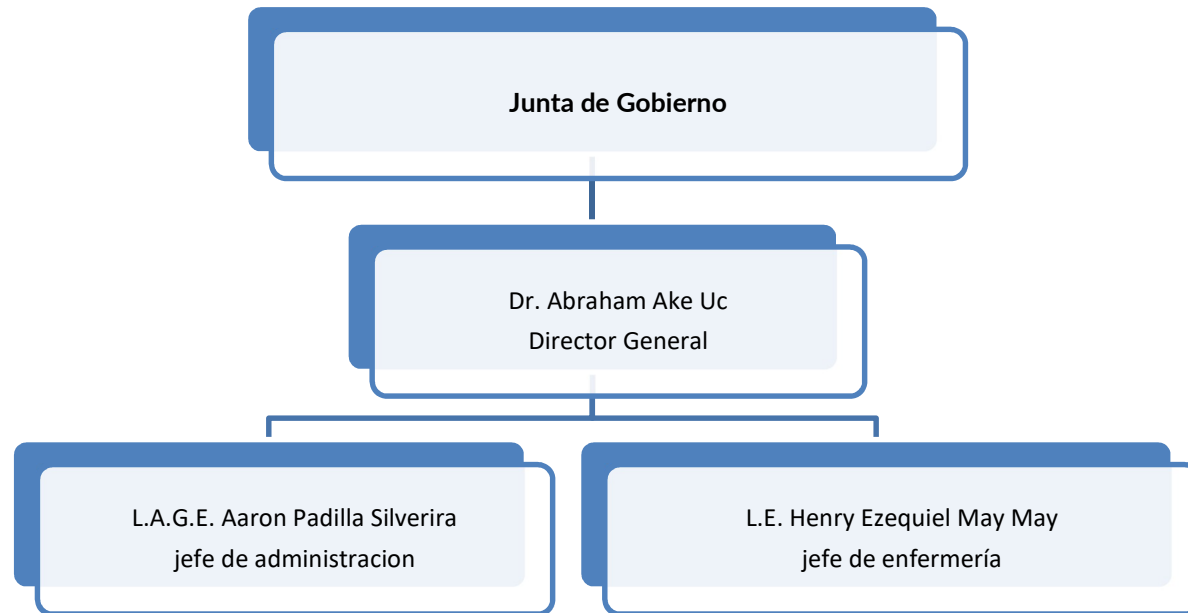
Se crea un organismo público descentralizado del Gobierno del Estado de Yucatán, con personalidad jurídica y patrimonio propio.

e) consideraciones fiscales del ente

Tiene las obligaciones fiscales de retener el ISR por los servicios de asesoría por honorarios de las personas físicas a las que contrate, así como, por los sueldos y salarios que pague y enterarlas a la Secretaría de Hacienda, así como también enterar el impuesto sobre nómina.

f) Estructura organizacional básica.

El Hospital Comunitario de Peto, Yucatán, cuenta con una Estructura Organizacional integrada de la siguiente manera:



g) Fideicomisos, mandatos y análogos de los cuales es fideicomitente o fideicomisario.

El Hospital Comunitario de peto Yucatán no realizó transacciones de Fideicomiso y no forma parte de uno.

4.Bases de preparación de los estados financieros

- a) Para la preparación de los Estados Financieros se tomó como base la Ley de Contabilidad Gubernamental, así como también la normatividad emitida por le CONAC y las disposiciones legales aplicables.
- b) Los estados financieros que se acompañan, se prepararon de conformidad con los Postulados Básicos de Contabilidad Gubernamental y las Normas de Carácter General Aplicables, emitidos por el Consejo Nacional para la Armonización Contable cabe mencionar que esta práctica coincide en sus puntos principales con las Normas de Información Financiera aplicables en México emitidas por el Consejo Mexicano para la Investigación y



Desarrollo de las Normas de Información Financiera, A.C. (CINIF). las Normas de Información Financiera emitidas por el CINIF, al Marco Conceptual de la Contabilidad Gubernamental emitida por el Consejo Nacional de Armonización Contable (CONAC) y efectuar los registros contables y presupuestales para la emisión de los Estados Financieros y Presupuestales.

c) Postulados básicos

1) sustancia económica

Es el reconocimiento contable de las transacciones, transformaciones internas y otros eventos, que afectan económicamente al ente público y delimitan la operación del Sistema de Contabilidad Gubernamental (SCG).

2) entes públicos

Los poderes Ejecutivo, Legislativo y Judicial de la Federación y de las entidades federativas; los entes autónomos de la Federación y de las entidades federativas; los ayuntamientos de los municipios; los órganos político-administrativos de las demarcaciones territoriales del Distrito Federal; y las entidades de la administración pública paraestatal, ya sean federales, estatales o municipales.

3) existencia permanente

La actividad del ente público se establece por tiempo indefinido, salvo disposición legal en la que se especifique lo contrario.

4) revelación suficiente

Los estados y la información financiera deben mostrar amplia y claramente la situación financiera y los resultados del ente público.

5) importancia relativa

La información debe mostrar los aspectos importantes de la entidad que fueron reconocidos contablemente.

6) registro e integración presupuestaria



La información presupuestaria de los entes públicos se integra en la contabilidad en los mismos términos que se presentan en la ley de Ingresos y en el Decreto del Presupuesto Egresos, de acuerdo a la naturaleza económica que le corresponda.

El registro presupuestario del ingreso y del egreso en los entes públicos se debe reflejar en la contabilidad, considerando sus efectos patrimoniales y su vinculación con las etapas presupuestarias correspondientes.

7) consolidación de la información financiera

Los estados financieros de los entes públicos deberán presentar de manera consolidada la situación financiera, los resultados de operación, el flujo de efectivo o los cambios en la situación financiera y las variaciones a la Hacienda Pública, como si se tratara de un solo ente público.

8) devengo contable

Los registros contables de los entes públicos se llevarán con base acumulativa. El ingreso devengado, es el momento contable que se realiza cuando existe jurídicamente el derecho de cobro de impuestos, derechos, productos, aprovechamientos y otros ingresos por parte de los entes públicos. El gasto devengado, es el momento contable que refleja el reconocimiento de una obligación de pago a favor de terceros por la recepción de conformidad de bienes, servicios y obra pública contratados; así como de las obligaciones que derivan de tratados, leyes, decretos, resoluciones y sentencias definitivas.

9) valuación

Todos los eventos que afecten económicamente al ente público deben ser cuantificados en términos monetarios y se registrarán al costo histórico o al valor económico más objetivo registrándose en moneda nacional.

10) dualidad económica

El ente público debe reconocer en la contabilidad, la representación de las transacciones y algún otro evento que afecte su situación financiera, su composición por los recursos asignados para el logro de sus fines y por sus fuentes, conforme a los derechos y obligaciones.



11) consistencia

Ante la existencia de operaciones similares en un ente público, debe corresponder un mismo tratamiento contable, el cual debe permanecer a través del tiempo, en tanto no cambie la esencia económica de las operaciones.

- d) Normatividad supletoria. De acuerdo con la “norma de información financiera para el reconocimiento de los efectos de la inflación “vigente, la entidad no reconoce los efectos de la inflación a través de la re expresión al existir un entorno económico no inflacionario.
- e) al 31 de marzo de 2025, el hospital comunitario de Peto Yucatán, registra el gasto devengado en el momento que refleja el reconocimiento de una obligación de pago a terceros por la recepción de conformidad de bienes, servicios contratados.

5. Políticas de Contabilidad Significativas

- a) El Hospital comunitario de Peto Yucatán, no realiza actualización de activos y pasivos y hacienda pública y /o patrimonio.
- b) El Hospital comunitario de Peto Yucatán, no contempla la realización de operaciones que impliquen el pago en moneda extranjera.
- c) No se tiene inversiones en acciones de compañías subsidiarias y asociadas.
- d) La entidad no vende ni transforma inventarios.
- e) Las relaciones laborales entre el hospital y sus servidores públicos se regirán por la Ley de los Trabajadores al Servicio del Estado Municipios de Yucatán.
- f) Provisiones. No se tiene identificado conceptos o hechos de los cuales sea necesario el registro de provisiones adicionales a las registradas.
- g) Reservas. No se tiene identificado conceptos o hechos respecto de los cuales sea necesario el registro de reservas.
- h) Los principales cambios en las políticas contables aplicados a partir del 2013 son:
 - 1) el registro en el gasto de los bienes muebles cuyo costo de adquisición no exceda de 70 UMAS.
 - 2) El reconocimiento del ingreso devengado, considerando las reformas y metodologías emitidas por el CONAC.
 - 3) el registro en cuentas de orden presupuestales, de los momentos contables del ingreso y el gasto.
- i) Hasta la fecha no se ha realizado reclasificaciones.
- j) Depuración y cancelación de saldos. En virtud de que las operaciones no son recurrentes, hasta el momento no se han establecido controles o procedimientos para su ejecución.

6. Posición en Moneda Extranjera y Protección por Riesgo Cambiario

No se realizan operaciones en moneda extranjera, por lo que no se tiene obligaciones o derechos de esta naturaleza.

7. Reporte Analítico del Activo.

La depreciación del ejercicio se registra afectando la cuenta de gastos por Depreciación en el estado de actividades.

8. Fideicomisos, Mandatos y Análogos.

Al 31 de marzo de 2025 no realizó transacciones de Fideicomiso y no forma parte de ninguno.

9. Reporte de la Recaudación.

Los ingresos recaudados al 31 de marzo de 2025 tipo de recurso fue el siguiente:

concepto	2025
Productos	\$33.08
Ingresos por Venta de Bienes y Servicios	\$201,240.00
Transferencias, Asignaciones y Subsidios y Otras ayudas	\$12,480,532.00
Otros Ingresos y Beneficios Varios	\$00.00
total	\$12,681,805.08

10. Información sobre la Deuda y el Reporte Analítico de la Deuda.

El Hospital Comunitario de Peto, Yucatán al 31 de marzo de 2025 no tiene contratada deuda con ningún Organismo Público o Privado.

11. Calificaciones Otorgadas

El Hospital Comunitario de Peto, Yucatán al 31 de marzo de 2025 no realizó transacciones sujetas a calificación crediticia.

12. Procesos de mejora.

De acuerdo al MICI la entidad permitida identificar las áreas de oportunidad en las que se deberán enfocar los esfuerzos para apoyar el cumplimiento de los objetivos como por ejemplo con los comités o grupos de trabajo o instancias análogas en materia de ética e integridad y control, desempeño institucional, auditoría interna, control interno y administración de riesgos para el tratamiento de asuntos relacionados con la institución.

13. Información por Segmentos.

El Hospital Comunitario de Peto, Yucatán al 31 de marzo de 2025 no emite información financiera por segmentos.

14. Eventos Posteriores al Cierre.

No existen hechos posteriores al 31 de marzo de 2025 que afecten económicamente los estados financieros del Hospital Comunitario de Peto, Yucatán y que se conocieran al cierre del ejercicio.

15. Partes Relacionadas.

El Hospital Comunitario de Peto, Yucatán no tiene partes relacionadas que pudieran ejercer influencia significativa sobre la toma de decisiones financieras y operativas.

16. RESPONSABILIDAD SOBRE LA PRESENTACION RAZONABLE DE LOS ESTADOS FINANCIEROS

Los Estados Financieros y sus notas están debidamente firmados por la Jefe de Departamento del Hospital que es quien los revisa y son autorizados por el Director General” Bajo protesta de decir verdad declaramos que los estados financieros y sus notas, son razonablemente correctos y son responsabilidad del emisor”

a) NOTAS DE DESGLOSE.

En este apartado son reveladas las cuentas que tuvieron movimientos durante el periodo acumulado que se presenta, las cuales son derivados de las operaciones financieras y presupuestales de la entidad.

I. NOTAS AL ESTADO DE ACTIVIDADES.

Ingresos y otros beneficios

1. Ingresos de gestión.

De los rubros de impuestos, cuotas y aportaciones de seguridad social, contribuciones de mejoras, derechos, productos, aprovechamientos, y de ingresos por venta de bienes y prestación de servicios, los cuales están armonizados con los rubros del Clasificador por Rubros de cuenta al 31 de marzo de 2025 y 31 de marzo de 2024 los saldos se integran como sigue:

Concepto	2025	2024
Productos	\$33.08	\$8,749.76
Ingreso por venta de servicios	\$201,240.00	\$520,874.00
total	\$201,273.08	\$529,623.76

2. Participaciones.

Participaciones, Aportaciones, Convenios, Incentivos Derivados de la Colaboración Fiscal, Fondos Distintos de Aportaciones, Transferencias, Asignaciones, Subsidios y Subvenciones, y Pensiones cuenta Ingresos al 31 de marzo de 2025 y 31 de marzo de 2024 los saldos se integran como sigue:

Concepto	2025	2024
Transferencias, asignaciones y subsidios y otras ayudas	\$12,480,532.00	\$10'644,439.00
total	\$12,480,532.00	\$10'644,439.00

3. OTROS INGRESOS Y BENEFICIOS VARIOS.

Concepto	2025	2024
Otros ingresos y Beneficios Varios	0	\$ 00.00
total	0	\$00.00

Gastos y otras pérdidas.

Gastos y otras Pérdidas Gastos de Funcionamiento

1. Corresponde a los gastos por concepto de servicios personales, materiales y suministros y servicios generales indispensables para la operación de la entidad cuenta al 31 de marzo de 2025 y 31 de marzo de 2024, los gastos se integran como sigue:

Concepto	2025	2024
Servicios Personales	\$8,902,113.98	\$7'498,920.01
Materiales y Suministros	\$ 3,803,436.52	\$ 1,470,891.11
Servicios Generales	\$1,083,611.96	\$1,010,092.22

II. NOTAS AL ESTADO DE SITUACIÓN FINANCIERA

ACTIVO

Efectivo y equivalentes.

1. Efectivo y Equivalentes .

El saldo de esta cuenta al 31 de marzo de 2025 y 31 de marzo de 2024 se integra como sigue:



Concepto	2025	2024
Fondo fijo y caja	\$109,177.20	22,065.92
Bancos/tesorería	\$615,312.00	\$2,476,557.75
Total	\$724,489.22	\$2,498,623.67

Derechos a recibir Efectivo y Equivalentes y Bienes o Servicios a Recibir

2. Derechos a recibir Efectivo y Equivalentes.

En el periodo presentado el saldo de este rubro asciende a \$56,813.95 integrándose por deudores diversos y cuentas por comprobar.

3. Derechos a recibir Bienes o Servicios a Recibir.

Este apartado se integra principalmente por los anticipos realizados a los proveedores de bienes y servicios y se pueden observar en el estado de situación financiera con el siguiente importe \$13,168.81

Bienes Disponibles para su Transformación o Consumo (inventarios)

4. Inventarios.

En el periodo presentado la entidad no registro operaciones financieras relacionadas con inventarios.

5. Almacén de materiales y suministro de consumo.

En el periodo presentado la entidad no registro operaciones financieras relacionadas con almacén de materiales de consumo.

6. Inversiones Financieras

El hospital comunitario de peto no cuenta con inversiones financieras.

7. Participaciones y aportaciones de capital

En el periodo presentado por el Hospital Comunitario al 31 de marzo de 2025 no presenta operaciones financieras relacionadas con participación y aportación de capital.

8. Bienes Muebles e Muebles.

8.1. Bienes muebles

BIENES MUEBLES:	Importe	%	Depreciación del mes	Depreciación Acumulada	VALOR EN LIBROS
Mobiliario y Equipo de Administración	511,648.78	30%	\$1,384.76	\$468,690.98	\$15,458.80
Equipo Médico y de Laboratorio	1,482,359.03	10%	6,247.70	\$1,341,211.48	\$141,147.55
Equipo de Transporte	617,000.00	25%	0		\$0.00
Maquinaria y Otros Equipos	575,021.91	10%	4,217.61	\$422,796.08	\$152,225.83
TOTAL BIENES MUEBLES:	3,186,029.72		\$11,850.07	\$2,849,698.54	\$308,832.18

Las inversiones en Bienes Muebles, son bienes propiedad de la del hospital comunitario de peto Yucatán, cuyo propósito es utilizarlos en la realización de las operaciones para el cumplimiento de su objeto social, estos activos están integrados por Mobiliario y Equipo de Administración, Equipo de Oficina, Equipo de Cómputo, Equipo de Transporte, Equipo de Comunicación, los cuales se valúan a su costo de adquisición incluyendo el Impuesto al Valor Agregado, debido a que el régimen fiscal de este Organismo es de persona moral no contribuyente del Impuesto .

Respecto a la depreciación se indica lo siguiente:

- Para el cálculo de la depreciación se utiliza el método establecido por el CONAC mediante las Reglas Específicas del Registro y Valoración del Activo.

Respecto al registro de los Bienes Muebles que conforman en Activo Fijo se indica lo siguiente:

8.2 bienes inmuebles.

Los saldos registrados en los bienes Inmuebles representan el monto de la donación a título gratuito por el Municipio de Peto, Yucatán el 30 de septiembre de 2016 mediante escritura pública número 1034, ante el abogado Miguel Jesús Sarabia Pérez, Notario Público del Estado, en ejercicio, titular de la Notaría Pública Número 93, con residencia en la Ciudad de Valladolid, Yucatán., para el desempeño de las actividades del hospital y en cumplimiento de su objeto social.

Para el cálculo de la depreciación se utiliza el método establecido por el CONAC mediante las Reglas Específicas del Registro y Valoración del Activo.

BIENES INMUEBLES, INFRAESTRUCTURA Y CONSTRUCCIONES EN PROCESO:			
	Importe	Depreciación del mes	Depreciación Acumulada
Terrenos	\$3,044,365.06	0.00	0.00
Otros bienes inmuebles	\$58,830,258.00	\$245,126.08	\$51,476,475.78

Tablaje	Propiedad	Documento fuente	Valor del Terreno	Valores de las Construcciones	Valor Catastral	Superficie del terreno	Superficie de Construcción
359	HCPY	Escritura Pública de Donación	\$3,044,365.06	\$58,830,258.00	\$575,000.00	7,283.17 m ²	1,413.04 m ²

9. Activos intangibles y diferidos.

ACTIVOS INTANGIBLES:	Importe	Depreciación del mes	Depreciación Acumulada
Activos Intangibles	60,500.00	756.25	\$8,318.75
TOTAL, ACTIVOS INTANGIBLES:	\$0.00	\$0.00	\$0.00

10. Estimaciones y deterioros.

No aplica.

11. Otros activos.

En el periodo presentado la entidad no registro operaciones financieras relacionadas con otros activos, derivados de valores y bienes den garantía, embargo en concesión, en arrendamiento financiero o comodato.

PASIVOS

1. Cuentas por Pagar a corto Plazo

El saldo al 31 de marzo de 2025 se encuentra integrado de la manera

Descripción.	Monto total
Servicios personales por pagar a corto plazo	\$34,422.37
Proveedores	1,072,615.48
Retenciones y contribuciones	774,500.43
Otras cuentas por pagar	0.00
Total cuentas por Pagar a corto Plazo	\$1,881,851.13

2. Fondos y bienes de terceros en garantía y /o administración.

En el periodo presentado la entidad no percibe fondos y bienes de terceros en garantía y o administración

3. Pasivos diferidos y otros pasivos.

En el periodo presentado la entidad tiene un registro por \$0.00 relacionado a los ingresos tomados como ingresos por adelantado.

4. Pasivos contingentes.

La Entidad tiene 12 juicios laborales en proceso por un importe de \$3´442,013.83 mismo que no se ha reconocido contablemente porque no es viable que el ente público tenga que satisfacerla y a la vez no se puede ser cuantificado con suficiente confiabilidad. la integración de dicho saldo se reporta en las Notas a los Estados Financieros y en el Informe de Pasivos Contingentes de la Cuenta Pública.

III) NOTAS AL ESTADO DE VARIACIONES EN LA HACIENDA PUBLICA/ PATRIMONIO

1. Modificación al patrimonio contribuido /generado

Estado de Variación en la Hacienda Pública	2025	2024
Hacienda Pública/Patrimonio contribuido	\$62,185,779.32	\$886,156.26
Hacienda Pública/Patrimonio Generado		
Resultado del ejercicio (Ahorro/Desahorro)	(\$1,107,357.38)	\$1´153,158.39
Resultado del ejercicio (Perdida/Desahorro)	0.00	0.00
Resultado de ejercicios anteriores	(\$1,083,718.88)	\$837,443.05
Revalúo de Bienes Muebles	0.00	0.00
Rectificaciones de resultados de ejercicios anteriores	(50,265,186.68)	(363,426.629)
Total, patrimonio	\$9,729,516.38	\$2,513,331.08

IV) NOTAS AL ESTADO DE FLUJO DE EFECTIVO.

Análisis de las cifras del saldo inicial y final del Efectivo y Equivalentes al Efectivo, al Final del Ejercicio del Estado de Flujos de Efectivo.

Concepto	2025	2024
Efectivo	\$20,701.00	22,065.92
Bancos/Tesorería	\$811,669.13	\$2,476,557.75
Bancos/Dependencias y Otros	0.00	0.00
Inversiones Temporales (Hasta 3 meses)	0.00	0.00
Fondos con Afectación Específica	0.00	0.00
Depósitos de Fondos de Terceros en Garantía y/o Administración	0.00	0.00
Otros Efectivos y Equivalentes	0.00	0.00
Total, de Efectivo y Equivalentes	\$832,370.13	\$2,498,623.67

1) Adquisiciones de las actividades de inversión efectivamente pagadas.

Adquisiciones de las Actividades de Inversión efectivamente pagadas

Concepto	2025	2024
Bienes Inmuebles, Infraestructura y Construcciones en Proceso	-	-
Terrenos	-	-
Viviendas	-	-
Edificios no Habitacionales	-	-
Infraestructura	-	-
Construcciones en Proceso en Bienes de Dominio Público	-	-
Construcciones en Proceso en Bienes Propios	-	-
Otros Bienes Inmuebles	-	-
Bienes Muebles	\$57,734.82	\$145,974.60
Mobiliario y Equipo de Administración	\$57,734.82	-
Mobiliario y Equipo Educativo y Recreativo	-	-
Equipo e Instrumental Médico y de Laboratorio	-	85,475.00
Vehículos y Equipo de Transporte	-	-
Equipo de Defensa y Seguridad	-	-
Maquinaria, Otros Equipos y Herramientas	-	-
Colecciones, Obras de Arte y Objetos Valiosos	-	-
Activos Biológicos	-	-
Activos Intangibles	-	\$60,500.00
Otros Inversiones	-	-
	-	-



2) Conciliación de los Flujos de Efectivo Netos de las Actividades de Operación y los saldos de Resultados del Ejercicio (Ahorro/Desahorro)

	2025	2024
Resultados del Ejercicio Ahorro/Desahorro	(\$1,107,357.38)	\$1,153,158.39
Movimientos de partidas (o rubros) que no afectan al efectivo	433,248.35	00.00
Depreciación	0	(41,001.03)
Amortización	0	0.00
Disminución de cuentas por Pagar	0	(5,829.77)
Incrementos en las provisiones	937,399.88	9,110,.91
Incremento en inversiones producido por revaluación	0	00.00
Ganancia/pérdida en venta de bienes muebles, inmuebles e intangibles	0	00.00
Disminución en cuentas por cobrar	506,058.52	43,127.40
Rectificaciones de ejercicios anteriores	0.00	(323,161.62)
Flujos Netos de efectivo por Actividades de Operación	\$769,349.37	\$731,927.66

V) CONCILIACIONES ENTRE LOS INGRESOS PRESUPUESTARIOS Y CONTABLES, ASÍ COMO ENTRE LOS EGRESOS PRESUPUESTARIOS Y LOS GASTOS CONTABLES.

1. Ingresos Presupuestarios					4,115,876.19
2. Más ingresos contables no presupuestarios					
	Incremento por variación de inventarios		0		
	Disminución del exceso de estimaciones por pérdida o deterioro u obsolescencia		0		
	Disminución del exceso de provisiones		0		
	Otros ingresos y beneficios varios (5.1)		0		
Otros ingresos contable no presupuestarios			0		
3. Menos ingresos presupuestarios no contables					0.00
	Productos de capital		0		
	Aprovechamientos de capital		0		
	Ingresos derivados de financiamientos		0		
Otros Ingresos presupuestarios no contables			0		
4. Ingresos Contables (4= 1 + 2 - 3)					4,115,876.19

1. Total de egresos (presupuestarios)		4,846,076.58
2. Menos egresos presupuestarios no contables		00.00
Mobiliario y equipo de administración	00.00	
Mobiliario y equipo adicional recreativo	0.00	
Equipo e instrumental médico y de laboratorio	00.00	
Vehículos y equipo de transporte	0.00	
Equipo de defensa y seguridad	0.00	
Maquinaria, otros equipos y herramientas	0.00	
Activos biológicos	0.00	
Bienes inmuebles		
Activos intangibles	0.00	
Obra pública en bienes propios	0.00	
Acciones y participaciones de capital	0.00	
Compra de títulos y valores	0.00	
Inversiones en fideicomisos, mandatos y otros análogos	0.00	
Provisiones para contingencias y otras erogaciones especiales	0.00	
Amortización de la deuda pública	0.00	
Adeudos de ejercicios fiscales anteriores (ADEFAS)	0.00	
Otros Egresos Presupuestales No Contables	0.00	
3. Más gastos contables no presupuestales		0.00
Estimaciones, depreciaciones, deterioros, obsolescencia y amortizaciones	0.00	

Provisiones	0.00
Disminución de inventarios	0.00
Aumento por insuficiencia de estimaciones por pérdida o deterioro u obsolescencia	0.00
Aumento por insuficiencia de provisiones	0.00
Otros Gastos	0.00
Otros Gastos Contables No Presupuestales	0.00

4. Total de Gastos Contable (4= 1 - 2 + 3)

4,846,076.58

La conciliación se presenta, atendiendo a lo dispuesto por el acuerdo por el que se emite el formato de conciliación entre los ingresos presupuestarios y contables, así como entre los egresos presupuestarios y los gastos contables

b) NOTAS DE MEMORIA

1. Cuentas de orden contable.

El Hospital Comunitario de Peto, Yucatán, posee bienes en comodato proporcionados por el Organismo Público Descentralizado de la Administración Pública Estatal denominada "Servicios de Salud de Yucatán", quién mediante contrato de comodato firmado el 1 de diciembre de 2011 le cedió 837 bienes de activo fijo por un importe de \$14,894,146.61 los cuales se encuentran clasificados como mobiliario y quipo de oficina, equipo médico, de cocina, equipo de cómputo entre otros según anexo del contrato.

2. Cuentas de orden presupuestal.



Ingresos presupuestales	Monto
Ley de ingresos estimada	\$45,350,537.00
Ley de ingresos por ejecutar	\$32,870,005.00
Modificaciones a la ley de ingresos estimada	201,273.08
Ley de ingresos devengada	\$12,681,805.08
Ley de ingresos recaudada	\$12,681,805.08
Egresos presupuestales	Monto
Presupuesto de egresos aprobado	\$45,350,537.00
Presupuesto de egresos por ejercer	\$31,605,264.04
Modificaciones al presupuesto de egresos aprobado	\$00.00
Presupuesto de egresos comprometido	\$13,846,897.28
Presupuesto de egresos devengado	\$13,846,897.28
Presupuesto de egresos ejercido	\$12,774,281.80
Presupuesto de egresos pagado	\$12,774,281.80



RENACIMIENTO MAYA
YUCATÁN
GOBIERNO DEL ESTADO | 2024 • 2030

SAF
SECRETARÍA DE
ADMINISTRACIÓN
Y FINANZAS



II. INFORMACIÓN PRESUPUESTARIA



Ente Público: HOSPITAL COMUNITARIO DE PETO, YUCATAN
Estado Analítico de Ingresos
Del 1o. de enero al 31 de marzo de 2025

Rubro de Ingresos	Ingreso					Diferencia 6 = (5 - 1)
	Estimado	Ampliaciones y Reducciones	Modificado	Devengado	Recaudado	
	1	2	3 = (1 + 2)	4	5	
Impuestos	\$0.00	\$0.00	\$0.00	\$0.00	\$0.00	\$0.00
Cuotas y Aportaciones de Seguridad Social	\$0.00	\$0.00	\$0.00	\$0.00	\$0.00	\$0.00
Contribuciones de Mejoras	\$0.00	\$0.00	\$0.00	\$0.00	\$0.00	\$0.00
Derechos	\$0.00	\$0.00	\$0.00	\$0.00	\$0.00	\$0.00
Productos	\$0.00	\$33.08	\$33.08	\$33.08	\$33.08	\$33.08
Aprovechamientos	\$0.00	\$0.00	\$0.00	\$0.00	\$0.00	\$0.00
Ingresos por Venta de Bienes, Prestación de Servicios y Otros Ingresos	\$0.00	\$201,240.00	\$201,240.00	\$201,240.00	\$201,240.00	\$201,240.00
Participaciones, Aportaciones, Convenios, Incentivos Derivados de la Colaboración Fiscal v Fondos Distintos de Aportaciones	\$0.00	\$0.00	\$0.00	\$0.00	\$0.00	\$0.00
Transferencias, Asignaciones, Subsidios y Subvenciones, y Pensiones y Jubilaciones	\$45,350,537.00	\$0.00	\$45,350,537.00	\$12,480,532.00	\$12,480,532.00	-\$32,870,005.00
Ingresos Derivados de Financiamientos	\$0.00	\$0.00	\$0.00	\$0.00	\$0.00	\$0.00
Total	\$45,350,537.00	\$201,273.08	\$45,551,810.08	\$12,681,805.08	\$12,681,805.08	\$0.00
				INGRESOS EXCEDENTES		
Estado Analítico de Ingresos Por Fuente de Financiamiento	Ingreso					Diferencia 6 = (5 - 1)
	Estimado	Ampliaciones y Reducciones	Modificado	Devengado	Recaudado	
	1	2	3 = (1 + 2)	4	5	
Ingresos del Poder Ejecutivo Federal o Estatal y de Los Municipios	\$0.00	\$0.00	\$0.00	\$0.00	\$0.00	\$0.00
Impuestos	\$0.00	\$0.00	\$0.00	\$0.00	\$0.00	\$0.00
Cuotas y Aportaciones de Seguridad Social	\$0.00	\$0.00	\$0.00	\$0.00	\$0.00	\$0.00
Contribuciones de Mejoras	\$0.00	\$0.00	\$0.00	\$0.00	\$0.00	\$0.00
Derechos	\$0.00	\$0.00	\$0.00	\$0.00	\$0.00	\$0.00
Productos	\$0.00	\$0.00	\$0.00	\$0.00	\$0.00	\$0.00
Aprovechamientos	\$0.00	\$0.00	\$0.00	\$0.00	\$0.00	\$0.00
Participaciones, Aportaciones, Convenios, Incentivos Derivados de la Colaboración Fiscal y Fondos Distintos de Aportaciones	\$0.00	\$0.00	\$0.00	\$0.00	\$0.00	\$0.00
Transferencias, Asignaciones, Subsidios y Subvenciones, y Pensiones v Jubilaciones	\$0.00	\$0.00	\$0.00	\$0.00	\$0.00	\$0.00
Ingresos de Los Entes Públicos de Los Poderes Legislativo y Judicial, de Los órganos Autónomos y del Sector Paraestatal o Paramunicipal, Así Como de las Empresas Productivas del Estado	\$45,350,537.00	\$201,273.08	\$45,551,810.08	\$12,681,805.08	\$12,681,805.08	-\$32,668,731.92
Cuotas y Aportaciones de Seguridad Social	\$0.00	\$0.00	\$0.00	\$0.00	\$0.00	\$0.00
Productos	\$0.00	\$33.08	\$33.08	\$33.08	\$33.08	\$33.08
Ingresos por Venta de Bienes, Prestación de Servicios y Otros Ingresos	\$0.00	\$201,240.00	\$201,240.00	\$201,240.00	\$201,240.00	\$201,240.00
Transferencias, Asignaciones, Subsidios y Subvenciones, y Pensiones y Jubilaciones	\$45,350,537.00	\$0.00	\$45,350,537.00	\$12,480,532.00	\$12,480,532.00	-\$32,870,005.00
Ingresos Derivados de Financiamiento	\$0.00	\$0.00	\$0.00	\$0.00	\$0.00	\$0.00
Ingresos Derivados de Financiamientos	\$0.00	\$0.00	\$0.00	\$0.00	\$0.00	\$0.00
Total	\$45,350,537.00	\$201,273.08	\$45,551,810.08	\$12,681,805.08	\$12,681,805.08	\$0.00
				INGRESOS EXCEDENTES		



Ente Público: HOSPITAL COMUNITARIO DE PETO, YUCATAN
 Estado Analítico del Ejercicio del Presupuesto de Egresos
 Clasificación Administrativa
 Del 1o. de enero al 31 de marzo de 2025

Concepto	Egresos					Subejercicio 6 = (3 - 4)
	Aprobado	Ampliaciones/ (Reducciones)	Modificado	Devengado	Pagado	
	1	2	3 = (1 + 2)	4	5	
HOSPITAL COMUNITARIO DE PETO, YUCATAN	\$45,350,537.00	\$1,366,365.28	\$46,716,902.28	\$13,846,897.28	\$12,774,281.80	\$32,870,005.00



Ente Público: HOSPITAL COMUNITARIO DE PETO, YUCATAN
Estado Analítico del Ejercicio del Presupuesto de Egresos
Clasificación Económica (por Tipo de Gasto)
Del 1o. de enero al 31 de marzo de 2025

Concepto	Egresos					Subejercicio 6 = (3 - 4)
	Aprobado	Ampliaciones/ (Reducciones)	Modificado	Devengado	Pagado	
	1	2	3 = (1 + 2)	4	5	
Gasto Corriente	\$45,350,537.00	\$1,308,630.46	\$46,659,167.46	\$13,789,162.46	\$12,716,546.98	\$32,870,005.00
Gasto de Capital	\$0.00	\$57,734.82	\$57,734.82	\$57,734.82	\$57,734.82	\$0.00
Amortización de la Deuda y Disminución de Pasivos	\$0.00	\$0.00	\$0.00	\$0.00	\$0.00	\$0.00
Pensiones y Jubilaciones	\$0.00	\$0.00	\$0.00	\$0.00	\$0.00	\$0.00
Participaciones	\$0.00	\$0.00	\$0.00	\$0.00	\$0.00	\$0.00
Total del Gasto	\$45,350,537.00	\$1,366,365.28	\$46,716,902.28	\$13,846,897.28	\$12,774,281.80	\$32,870,005.00



Ente Público: HOSPITAL COMUNITARIO DE PETO, YUCATAN
Estado Analítico del Ejercicio del Presupuesto de Egresos
Clasificación por Objeto del Gasto (Capítulo y Concepto)
Del 1o. de enero al 31 de marzo de 2025

Concepto	Egresos					Subejercicio 6 = (3 - 4)
	Aprobado	Ampliaciones/ (Reducciones)	Modificado	Devengado	Pagado	
	1	2	3 = (1 + 2)	4	5	
Costo por Coberturas	\$0.00	\$0.00	\$0.00	\$0.00	\$0.00	\$0.00
Apoyos Financieros	\$0.00	\$0.00	\$0.00	\$0.00	\$0.00	\$0.00
Adeudos de Ejercicios Fiscales Anteriores (Adefas)	\$0.00	\$0.00	\$0.00	\$0.00	\$0.00	\$0.00
Total del Gasto	\$45,350,537.00	\$1,366,365.28	\$46,716,902.28	\$13,846,897.28	\$12,774,281.80	\$32,870,005.00



Ente Público: HOSPITAL COMUNITARIO DE PETO, YUCATAN
Estado Analítico del Ejercicio del Presupuesto de Egresos
Clasificación Funcional (Finalidad y Función)
Del 1o. de enero al 31 de marzo de 2025

Concepto	Egresos					Subejercicio 6 = (3 - 4)
	Aprobado	Ampliaciones/ (Reducciones)	Modificado	Devengado	Pagado	
	1	2	3 = (1 + 2)	4	5	
Gobierno	\$0.00	\$0.00	\$0.00	\$0.00	\$0.00	\$0.00
Legislación	\$0.00	\$0.00	\$0.00	\$0.00	\$0.00	\$0.00
Justicia	\$0.00	\$0.00	\$0.00	\$0.00	\$0.00	\$0.00
Coordinación de la Política de Gobierno	\$0.00	\$0.00	\$0.00	\$0.00	\$0.00	\$0.00
Relaciones Exteriores	\$0.00	\$0.00	\$0.00	\$0.00	\$0.00	\$0.00
Asuntos Financieros y Hacendarios	\$0.00	\$0.00	\$0.00	\$0.00	\$0.00	\$0.00
Seguridad Nacional	\$0.00	\$0.00	\$0.00	\$0.00	\$0.00	\$0.00
Asuntos de Orden Público y Seguridad Interior	\$0.00	\$0.00	\$0.00	\$0.00	\$0.00	\$0.00
Otros Servicios Generales	\$0.00	\$0.00	\$0.00	\$0.00	\$0.00	\$0.00
Desarrollo Social	\$45,350,537.00	\$1,366,365.28	\$46,716,902.28	\$13,846,897.28	\$12,774,281.80	\$32,870,005.00
Protección Ambiental	\$0.00	\$0.00	\$0.00	\$0.00	\$0.00	\$0.00
Vivienda y Servicios a la Comunidad	\$0.00	\$0.00	\$0.00	\$0.00	\$0.00	\$0.00
Salud	\$35,718,037.00	\$1,366,365.28	\$37,084,402.28	\$8,998,228.30	\$8,998,228.30	\$28,086,173.98
Recreación, Cultura y Otras Manifestaciones Sociales	\$0.00	\$0.00	\$0.00	\$0.00	\$0.00	\$0.00
Educación	\$0.00	\$0.00	\$0.00	\$0.00	\$0.00	\$0.00
Protección Social	\$9,632,500.00	\$0.00	\$9,632,500.00	\$4,848,668.98	\$3,776,053.50	\$4,783,831.02
Otros Asuntos Sociales	\$0.00	\$0.00	\$0.00	\$0.00	\$0.00	\$0.00
Desarrollo Económico	\$0.00	\$0.00	\$0.00	\$0.00	\$0.00	\$0.00
Asuntos Económicos, Comerciales y Laborales en General	\$0.00	\$0.00	\$0.00	\$0.00	\$0.00	\$0.00
Agropecuaria, Silvicultura, Pesca y Caza	\$0.00	\$0.00	\$0.00	\$0.00	\$0.00	\$0.00
Combustible y Energía	\$0.00	\$0.00	\$0.00	\$0.00	\$0.00	\$0.00
Minería, Manufacturas y Construcción	\$0.00	\$0.00	\$0.00	\$0.00	\$0.00	\$0.00
Transporte	\$0.00	\$0.00	\$0.00	\$0.00	\$0.00	\$0.00
Comunicaciones	\$0.00	\$0.00	\$0.00	\$0.00	\$0.00	\$0.00
Turismo	\$0.00	\$0.00	\$0.00	\$0.00	\$0.00	\$0.00
Ciencia, Tecnología e Innovación	\$0.00	\$0.00	\$0.00	\$0.00	\$0.00	\$0.00
Otras Industrias y Otros Asuntos Económicos	\$0.00	\$0.00	\$0.00	\$0.00	\$0.00	\$0.00
Otras No Clasificadas en Funciones Anteriores	\$0.00	\$0.00	\$0.00	\$0.00	\$0.00	\$0.00
Transacciones de la Deuda Pública / Costo Financiero de la Deuda	\$0.00	\$0.00	\$0.00	\$0.00	\$0.00	\$0.00
Transferencias, Participaciones y Aportaciones Entre Diferentes Niveles y órdenes de Gobierno	\$0.00	\$0.00	\$0.00	\$0.00	\$0.00	\$0.00
Saneamiento del Sistema Financiero	\$0.00	\$0.00	\$0.00	\$0.00	\$0.00	\$0.00
Adeudos de Ejercicios Fiscales Anteriores	\$0.00	\$0.00	\$0.00	\$0.00	\$0.00	\$0.00
Total del Gasto	\$45,350,537.00	\$1,366,365.28	\$46,716,902.28	\$13,846,897.28	\$12,774,281.80	\$32,870,005.00

Ente Público: HOSPITAL COMUNITARIO DE PETO, YUCATÁN
Indicadores de Postura Fiscal
Del 1o. de enero al 31 de marzo de 2025
(Cifras en Pesos)

Concepto	Estimado/Aprobado	Devengado	Recaudado/Pagado
I. Ingresos Presupuestarios (I=1+2)	\$45,350,537.00	\$12,681,805.08	\$12,681,805.08
1. Ingresos del Gobierno de la Entidad Federativa	\$0.00	\$0.00	\$0.00
2. Ingresos del Sector Paraestatal	\$45,350,537.00	\$12,681,805.08	\$12,681,805.08
II. Egresos Presupuestarios (II=3+4)	\$45,350,537.00	\$13,846,897.28	\$12,774,281.80
3. Egresos del Gobierno de la Entidad Federativa	\$0.00	\$0.00	\$0.00
4. Egresos del Sector Paraestatal	\$45,350,537.00	\$13,846,897.28	\$12,774,281.80
III. Balance Presupuestario (Superávit o Déficit) (III = I- II)	\$0.00	-\$1,165,092.20	-\$92,476.72
Concepto	Estimado/Aprobado	Devengado	Recaudado/Pagado
III. Balance Presupuestario (Superávit o Déficit)	\$0.00	-\$1,165,092.20	-\$92,476.72
IV. Intereses, Comisiones y Gastos de la Deuda	\$0.00	\$0.00	\$0.00
V. Balance Primario (Superávit o Déficit) (V= Iii+ IV)	\$0.00	-\$1,165,092.20	-\$92,476.72
Concepto	Estimado/Aprobado	Devengado	Recaudado/Pagado
A. Financiamiento	\$0.00	\$0.00	\$0.00
B. Amortización de la Deuda	\$0.00	\$0.00	\$0.00
C. Financiamiento Neto	\$0.00	\$0.00	\$0.00



Nombre del Ente Público: HOSPITAL COMUNITARIO DE PETO, YUCATAN			
Endeudamiento Neto			
Del 1 de enero al 31 de marzo de 2025			
(Cifras en Pesos)			
Identificación de Crédito o Instrumento	Contratación / Colocación	Amortización	Endeudamiento Neto (8 = 6 - 7)
Créditos Bancarios (9)			
IA Nombre de la Institución Bancaria	0.00	0.00	0.00
	0.00	0.00	0.00
	0.00	0.00	0.00
	0.00	0.00	0.00
	0.00	0.00	0.00
	0.00	0.00	0.00
	0.00	0.00	0.00
I Total Créditos Bancarios	0.00	0.00	0.00
Otros Instrumentos de Deuda			
IIA Nombre de instituciones diferentes a las bancarias	0.00	0.00	0.00
	0.00	0.00	0.00
	0.00	0.00	0.00
	0.00	0.00	0.00
	0.00	0.00	0.00
	0.00	0.00	0.00
II Total Otros Instrumentos de Deuda	0.00	0.00	0.00
III TOTAL	0.00	0.00	0.00



Nombre del Ente Público : HOSPITAL COMUNITARIO DE PETO, YUCATAN		
Intereses de la Deuda		
Del 1 de enero al 31 de marzo de 2025		
(Cifras en Pesos)		
Identificación de Crédito o Instrumento	Devengado	Pagado
Créditos Bancarios		
	0.00	0.00
	0.00	0.00
	0.00	0.00
	0.00	0.00
	0.00	0.00
	0.00	0.00
	0.00	0.00
	0.00	0.00
Total de Intereses de Créditos Bancarios	0.00	0.00
Otros Instrumentos de Deuda		
	0.00	0.00
	0.00	0.00
	0.00	0.00
	0.00	0.00
	0.00	0.00
	0.00	0.00
	0.00	0.00
Total de Intereses de Otros Instrumentos de Deuda	0.00	0.00
TOTAL	0.00	0.00



ENTE PÚBLICO: HOSPITAL COMUNITARIO DE PETO, YUCATÁN
Flujo de fondos.
Del 1 de enero al 31 de marzo de 2025
(Pesos)

Concepto	Estimado/Aprobado 1	Ampliaciones/Reducciones 2	Modificado 3 = (1 + 2)	Devengado 4	Recaudado/Pagado 5	Diferencia/Subejercicio
Ingresos						
A. Impuestos	\$0.00	\$0.00	\$0.00	\$0.00	\$0.00	\$0.00
B. Cuotas y Aportaciones de Seguridad Social	\$0.00	\$0.00	\$0.00	\$0.00	\$0.00	\$0.00
C. Contribuciones de Mejoras	\$0.00	\$0.00	\$0.00	\$0.00	\$0.00	\$0.00
D. Derechos	\$0.00	\$0.00	\$0.00	\$0.00	\$0.00	\$0.00
E. Productos	\$0.00	\$33.08	\$33.08	\$33.08	\$33.08	\$33.08
F. Aprovechamientos	\$0.00	\$0.00	\$0.00	\$0.00	\$0.00	\$0.00
G. Ingresos por Venta de Bienes, Prestación de Servicios y Otros Ingresos	\$0.00	\$201,240.00	\$201,240.00	\$201,240.00	\$201,240.00	\$201,240.00
H. Participaciones, Aportaciones, Convenios, Incentivos Derivados de la Colaboración	\$0.00	\$0.00	\$0.00	\$0.00	\$0.00	\$0.00
I. Transferencias, Asignaciones, Subsidios y Subvenciones, y Pensiones y Jubilaciones	\$45,350,537.00	\$0.00	\$45,350,537.00	\$12,480,532.00	\$12,480,532.00	-\$32,870,005.00
J. Ingresos Derivados de Financiamientos	\$0.00	\$0.00	\$0.00	\$0.00	\$0.00	\$0.00
Total de Ingresos (suma A+B+C+D+E+F+G+H+I+J)	\$45,350,537.00	\$201,273.08	\$45,551,810.08	\$12,681,805.08	\$12,681,805.08	-\$32,668,731.92
Gastos						
I. Servicios Personales	\$35,718,037.00	\$0.00	\$35,718,037.00	\$8,902,113.98	\$8,902,113.98	\$26,815,923.02
II. Materiales y Suministros	\$6,217,500.00	\$778,128.15	\$6,995,628.15	\$3,803,436.52	\$2,733,049.25	\$3,192,191.63
III. Servicios Generales	\$3,415,000.00	\$198,183.58	\$3,613,183.58	\$1,083,611.96	\$1,081,383.75	\$2,529,571.62
IV. Transferencias, Asignaciones, Subsidios y Otras Ayudas	\$0.00	\$0.00	\$0.00	\$0.00	\$0.00	\$0.00
V. Bienes Muebles, Inmuebles e Intangibles	\$0.00	\$57,734.82	\$57,734.82	\$57,734.82	\$57,734.82	\$0.00
VI. Inversión Pública	\$0.00	\$0.00	\$0.00	\$0.00	\$0.00	\$0.00
VII. Inversiones Financieras y Otras Provisiones	\$0.00	\$0.00	\$0.00	\$0.00	\$0.00	\$0.00
VIII. Participaciones y Aportaciones	\$0.00	\$0.00	\$0.00	\$0.00	\$0.00	\$0.00
IX. Deuda Pública	\$0.00	\$0.00	\$0.00	\$0.00	\$0.00	\$0.00
Total de Gastos (suma I+II+III+IV+V+VI+VII+VIII+IX)	\$45,350,537.00	\$1,034,046.55	\$46,384,583.55	\$13,846,897.28	\$12,774,281.80	\$32,537,686.27
Resultado (Total de Ingresos - Total de Gastos)	\$0.00	-\$832,773.47	-\$832,773.47	-\$1,165,092.20	-\$92,476.72	



RENACIMIENTO MAYA
YUCATÁN
GOBIERNO DEL ESTADO | 2024 • 2030

SAF
SECRETARÍA DE
ADMINISTRACIÓN
Y FINANZAS



III. INFORMACIÓN PROGRAMÁTICA



Ente Público: HOSPITAL COMUNITARIO DE PETO, YUCATAN
Gasto por Categoría Programática
Del 1o. de enero al 31 de marzo de 2025

Concepto	Egresos					Subejercicio 6 = (3 - 4)
	Aprobado	Ampliaciones/ (Reducciones)	Modificado	Devengado	Pagado	
	1	2	3 = (1 + 2)	4	5	
Programas	\$45,350,537.00	\$1,366,365.28	\$46,716,902.28	\$13,846,897.28	\$12,774,281.80	\$32,870,005.00
Subsidio: Sector Social y Privado o Entidades Federativas y Municipios	\$0.00	\$0.00	\$0.00	\$0.00	\$0.00	\$0.00
Sujetos a Reglas de Operación	\$0.00	\$0.00	\$0.00	\$0.00	\$0.00	\$0.00
Otros Subsidios	\$0.00	\$0.00	\$0.00	\$0.00	\$0.00	\$0.00
Desempeño de las Funciones	\$35,718,037.00	\$1,366,365.28	\$37,084,402.28	\$8,998,228.30	\$8,998,228.30	\$28,086,173.98
Prestación de Servicios Públicos	\$35,718,037.00	\$1,366,365.28	\$37,084,402.28	\$8,998,228.30	\$8,998,228.30	\$28,086,173.98
Provisión de Bienes Públicos	\$0.00	\$0.00	\$0.00	\$0.00	\$0.00	\$0.00
Planeación, seguimiento y evaluación de políticas públicas	\$0.00	\$0.00	\$0.00	\$0.00	\$0.00	\$0.00
Promoción y fomento	\$0.00	\$0.00	\$0.00	\$0.00	\$0.00	\$0.00
Regulación y supervisión	\$0.00	\$0.00	\$0.00	\$0.00	\$0.00	\$0.00
Funciones de las Fuerzas Armadas (Únicamente Gobierno Federal)	\$0.00	\$0.00	\$0.00	\$0.00	\$0.00	\$0.00
Específicos	\$0.00	\$0.00	\$0.00	\$0.00	\$0.00	\$0.00
Proyectos de Inversión	\$0.00	\$0.00	\$0.00	\$0.00	\$0.00	\$0.00
Administrativos y de Apoyo	\$9,632,500.00	\$0.00	\$9,632,500.00	\$4,848,668.98	\$3,776,053.50	\$4,783,831.02
Apoyo al proceso presupuestario y para mejorar la eficiencia institucional	\$9,632,500.00	\$0.00	\$9,632,500.00	\$4,848,668.98	\$3,776,053.50	\$4,783,831.02
Apoyo a la función pública y al mejoramiento de la gestión	\$0.00	\$0.00	\$0.00	\$0.00	\$0.00	\$0.00
Operaciones ajenas	\$0.00	\$0.00	\$0.00	\$0.00	\$0.00	\$0.00
Compromisos	\$0.00	\$0.00	\$0.00	\$0.00	\$0.00	\$0.00
Obligaciones de cumplimiento de resolución jurisdiccional	\$0.00	\$0.00	\$0.00	\$0.00	\$0.00	\$0.00
Desastres Naturales	\$0.00	\$0.00	\$0.00	\$0.00	\$0.00	\$0.00
Obligaciones	\$0.00	\$0.00	\$0.00	\$0.00	\$0.00	\$0.00
Pensiones y jubilaciones	\$0.00	\$0.00	\$0.00	\$0.00	\$0.00	\$0.00
Aportaciones a la seguridad social	\$0.00	\$0.00	\$0.00	\$0.00	\$0.00	\$0.00
Aportaciones a fondos de estabilización	\$0.00	\$0.00	\$0.00	\$0.00	\$0.00	\$0.00
Aportaciones a fondos de inversión y reestructura de pensiones	\$0.00	\$0.00	\$0.00	\$0.00	\$0.00	\$0.00
Programas de Gasto Federalizado (Gobierno Federal)	\$0.00	\$0.00	\$0.00	\$0.00	\$0.00	\$0.00
Gasto Federalizado	\$0.00	\$0.00	\$0.00	\$0.00	\$0.00	\$0.00
Participaciones a Entidades Federativas y Municipios	\$0.00	\$0.00	\$0.00	\$0.00	\$0.00	\$0.00
Costo financiero, deuda o apoyos a deudores y ahorradores de la banca	\$0.00	\$0.00	\$0.00	\$0.00	\$0.00	\$0.00
Adeudos de ejercicios fiscales anteriores	\$0.00	\$0.00	\$0.00	\$0.00	\$0.00	\$0.00
Total del Gasto	\$45,350,537.00	\$1,366,365.28	\$46,716,902.28	\$13,846,897.28	\$12,774,281.80	\$32,870,005.00



RENACIMIENTO MAYA
YUCATÁN
GOBIERNO DEL ESTADO | 2024 - 2030

SAF
SECRETARÍA DE
ADMINISTRACIÓN
Y FINANZAS



Programas y Proyectos de Inversión

Al 31 de marzo de 2025

(Cifras en Pesos)

Ente Público: HOSPITAL COMUNITARIO DE PETO, YUCATÁN

SIN INFORMACIÓN QUE REVELAR



RENACIMIENTO MAYA
YUCATÁN
GOBIERNO DEL ESTADO | 2024 • 2030

SAF
SECRETARÍA DE
ADMINISTRACIÓN
Y FINANZAS



IV. INFORMACIÓN COMPLEMENTARIA



Ente Público: HOSPITAL COMUNITARIO DE PETO, YUCATÁN
Relación de bienes que componen su patrimonio
Cuenta Pública de 2025
(Cifras en pesos)

Código	Descripción del Bien	Valor en libros
1	SILLA CAMA PARA DONADOR	0.00
2	BALANZA DIGITAL PARA LABORATORIO	0.00
3	ASPIRADORA P/ DIAFRAGMA MARCA UMED	0.00
4	DOPPLER MOD TRIA INTERCAMBIABLE	0.00
5	BOMBA DE INFUSION	0.00
6	MAQUINA SELLADORA	0.00
7	CENTRIFUGA DIGITAL MOD XC-L4 S-2012111742	0.00
8	BOMBA DE INFUSION TERUMO 1TE 171NX1	0.00
9	TOCOCARDIOGRAFO/MONITOR FETAL MOL FM-801	0.00
10	TRANS PARA ULTRASONIDO MARCA PHILIPS	0.00
11	EQUIPO DE ULTRASONIDO MARCA GENERAL ELECTRIC	0.00
12	BOMBA DE INFUSION TERUMO TE-171NX1	0.00
13	UNIDAD DE FOTOTERAPIA LED CON PEDESTAL	0.00
14	TOCOCARDIOGRAFO BISTOS MODELO BT-300	0.00
15	BASCULA MECANICA C/ESTADIMETRO	0.00
16	BASCULA MECANICA C/ESTADIMETRO	0.00
17	BOMBA DE INFUSION TERUMO 1TE 171	0.00
18	UNIDAD THERMICA THERMAGARD 19571	0.11
19	UNIDAD THERMICA THERMAGARD 19613	-0.10
20	MONITOR DE SIGNOS VITALES ADULTO	0.00
21	MONITOR DE SIGNOS VITALES PEDIATRICO	0.00
22	CENTRIFUGA ELECT SERIE 826	0.00
23	TRANS PARA ULTRASONIDO MARCA PHILIPS MOD C5-2	0.00
24	MONITOR ADULTO DE SIGNOS VITALES GOLDWAY-PHILIPS MOD G -30	0.00
25	MONITOR ADULTO DE SIGNOS VITALES GOLDWAY-PHILIPS MOD G -31	0.00
26	MONITOR NEONATAL DE SIGNOS VITALES PANTALLA TFT 14"	0.00
27	TOCOCARDIOGRAFO MARCA BIOCARE MODELO FM-801 N/S0814100445	0.00
28	TOCADIOGRAFO MOD CMS800 SERIE 01652104160440904	0.00
29	CAMA PARA HOSPITAL MANUAL DE 3 SECCIONES CON 2 MANIVELAS CAT MEA-B16 MARCA	0.00
30	CAMA PARA HOSPITAL MANUAL DE 3 SECCIONES CON 2 MANIVELAS CAT MEA-B16 MARCA	0.00
31	EQUIPO DE ULTRASONIDO	0.00



Ente Público: HOSPITAL COMUNITARIO DE PETO, YUCATÁN
Relación de bienes que componen su patrimonio
Cuenta Pública de 2025
(Cifras en pesos)

Código	Descripción del Bien	Valor en libros
32	CENTRIFUGA 18 TUBOS CK-18	2,293.90
33	TOCOCARDIOGRAFO	9,299.33
34	MESA DE EXPLORACION RITTER U 300	24,360.00
35	CALIBRACION DE MONITORES SIGNOS VITALES	25,520.00
36	DESFIBRALADOR ADULTO	37,216.67
37	TOCO CARDIOGRAFO FETAL	26,583.33
38	LAMPARA DE CHICOTE	15,874.60
39	CASILLERO DE 4 PUERTAS	0.00
40	ARCHIVERO PROFESONAL 4 GAVETAS	0.00
41	ARCHIVERO PROFESONAL 4 GAVETAS	0.00
42	ARCHIVERO PROFESONAL 4 GAVETAS	0.00
43	ESCRITORIO PEDESTAL FORTE	0.00
44	ARCHIVERO PROFESONAL 4 GAVETAS	0.00
45	ARCHIVERO PROFESONAL 4 GAVETAS	0.00
46	SILLA PIEL NEGRA C/ BRAZOS	0.00
47	ARCHIVERO METALICO 4/GAV ARENA	0.00
48	ARCHIVERO METALICO 4/GAVETAS GRIS PROFE	0.00
49	SILLA PIEL OTTAWA	0.00
50	ARCHIVERO METALICO DE 3 GAVETAS COLOR ARENA	0.00
51	ARCHIVERO METALICO DE 3 GAVETAS COLOR ARENA	0.00
52	ARCHIVERO METALICO DE 3 GAVETAS COLOR ARENA	0.00
53	ARCHIVERO METALICO DE 3 GAVETAS COLOR ARENA	0.00
54	RACK ACERO 4 REP NSF	0.00
55	RACK ACERO 4 REP NSF	0.00
56	ESCRITORIO BACHELOR	0.00
57	ARCHIVERO MATALICO DE 3 GABETAS C ARENA	22.16
58	ARCHIVERO MATALICO DE 3 GABETAS C ARENA	22.16
59	ARCHIVERO MATALICO DE 3 GABETAS C ARENA	22.16
60	ARCHIVERO MATALICO DE 3 GABETAS C ARENA	22.16
61	ARCHIVERO MATALICO DE 3 GABETAS C ARENA	22.16
62	ARCHIVERO 4 GAV BCO TEXTURIZADO	66.65



Ente Público: HOSPITAL COMUNITARIO DE PETO, YUCATÁN
Relación de bienes que componen su patrimonio
Cuenta Pública de 2025
(Cifras en pesos)

Código	Descripción del Bien	Valor en libros
63	SILLA EJECUTIVA SENIOR	48.32
64	SILLA DIRECTOR SAINT TROPEZ CF	104.13
65	ESCRITORIO BACHELOR	99.96
66	SILLON EJECUTIVO CONFOT ERGONOMICO TAPIZADO TEL NEGRA	134.42
67	SILLA OPERATIVA STUDIO USO RUDO C/MECANISMO ASYN CHRO NOGER	107.73
68	SILLA OPERATIVA STUDIO USO RUDO C/MECANISMO ASYN CHRO NOGER	107.73
69	SILLA OPERATIVA STUDIO USO RUDO C/MECANISMO ASYN CHRO NOGER	107.73
70	SILLA OPERATIVA STUDIO USO RUDO C/MECANISMO ASYN CHRO NOGER	107.73
71	GAVETA DE SERVICIO COLOR GRAFITOC /LLAVE	100.63
72	ARCHVERO METALICO DE 3 GAVETAS C ARENA	190.94
73	ARCHVERO METALICO DE 3 GAVETAS C ARENA	406.15
74	ARCHVERO METALICO DE 3 GAVETAS C ARENA	406.15
75	ARCHVERO METALICO DE 3 GAVETAS C ARENA	406.14
76	ARCHVERO METALICO DE 3 GAVETAS C ARENA	406.14
77	PUERTA	0.00
78	PUERTA	0.00
79	PUERTA	0.00
80	COLCHON INDIVIDUAL	0.00
81	COLCHON INDIVIDUAL	0.00
82	COLCHON INDIVIDUAL	0.00
83	COLCHON INDIVIDUAL	0.00
84	COLCHON INDIVIDUAL	0.00
85	COLCHON INDIVIDUAL	0.00
86	RACK ACERO 4 REP NSF	59.66
87	RACK ACERO 4 REP NSF	59.66
88	RACK ACERO 4 REP NSF	32.22
89	MESA ACERO INOXIDABLE	19.60
90	MESA ACERO INOXIDABLE	58.80
91	ARCHVERO METALICO DE 3 GAVETAS C ARENA	185.60
92	ARCHVERO METALICO DE 3 GAVETAS C ARENA	185.60
93	HP PAVILLION G42-369	0.00



Ente Público: HOSPITAL COMUNITARIO DE PETO, YUCATÁN
Relación de bienes que componen su patrimonio
Cuenta Pública de 2025
(Cifras en pesos)

Código	Descripción del Bien	Valor en libros
94	LABTOP HACER ASPIRE 5742-6430	0.00
95	NO BREAK EQUIPO UPS MARCA APC	0.00
96	COPUTADORA HACER ASPIRE A547	0.00
97	COPUTADORA HACER ASPIRE V3-471 OLYMPICS ED	0.00
98	EQUIPO UPS MARCA APCMOD. BR 1000G SERIE3b1339x02952	0.00
99	EQUIPO UPS MARCA APCMOD. BR1500G SERIE4b1351p05105	0.01
100	EQUIPO UPS MARCA APCMOD. BR1500G SERIE4b1413p35718	0.01
101	DESKTOP DELL INSPIRON 203043	0.00
102	LENOVO AIO C260	0.00
103	LENOVO Z40-70	0.00
104	HP PAVILLION 14-V014LA	1.40
105	DESKTOP COMPAG 230-015LA	0.66
106	VIDEO PROYECTOR EPSON 730HD	0.00
107	DESKTOP HP AIO 20-C019LA	0.80
108	COMPUTADORA PORTATIL	1.59
109	COMPUTADORA INTELCELERON	0.62
110	COMPUTADORA HP 140P8AA	0.00
111	LAPTOP LENOVO S3C13 8GB 512D	5,459.97
112	CONGELADOR	0.00
113	MAQUINA COPIADORA LACER	0.00
114	SUMINISTRO DE EQUIPO DE AIRE ACONDICINADO MINISPLIT	0.00
115	FRIGOBAR MABE 4 PIES TA04Y0 SILVER	0.00
116	FRIGOBAR MABE 4 PIES TA04Y0 SILVER	0.00
117	REFRIGERADOR	0.00
118	EQUIPO DE CIRCUITO CERRADO	0.00
119	TELEVISOR LED FHD PANASONIC TLC 39B6X 39	0.00
120	COPIADORA ECOSYS M2035 DN/L SERIE LZK4304216	42.08
121	REFRIGERADOR TOP MOUNT SAMSUNG	392.00
122	EQUIPO DE KIT DAHUA VDR	0.00
123	SISTEMA DE CAMARA DE CCTV	0.00
124	COPIADORA DIGITAL SHARP SERIE 55012925	1,054.32



Ente Público: HOSPITAL COMUNITARIO DE PETO, YUCATÁN
Relación de bienes que componen su patrimonio
Cuenta Pública de 2025
(Cifras en pesos)

Código	Descripción del Bien	Valor en libros
125	BAFLE MSA-7515 KAISER AMP	1,141.91
126	MOBILIARIO	2,130.47
127	LAVADORA	2,349.27
128	CAMIONETA RANGER	0.00
129	AUTOMOVIL J CHEVROLET AVEO LS J MODELO 2015 No SERIE 3G1TA5AF7FL107674	0.00
130	CAMIONETA NISSAN MOD 2017 DOBLE CAB 6 VEL BLANCO, SERIE 3N6AD33A5HK829887	0.00
131	TANQUE PRESURIZADO MYES 119 GAL	0.00
132	LAVADORA INDUSTRIAL	11,974.25
133	SECADORA INDUSTRIAL	8,156.70
134	LAVADORA INDUSTRIAL	63,105.40
135	ANTENA PARA TELEMEDECINA	0.00
136	AIRE ACONDICIONADO TIPO MINI SPLIT MARCA YORK MODELO YSCA12FSAADA SERIE 2013	0.00
137	AIRE ACONDICIONADO TIPO MINI SPLIT MARCA YORK MODELO YSCA12FSAADA SERIE 1058	0.00
138	MINI SPLIT INVERTER TRANE DE 12000 BTU S#4A68320	0.00
139	EQUIPO DE AIRE ACONDICIONADO TIPO MINI SPLIT DE 1200BTUS	0.00
140	EQUIPO DE AIRE ACONDICIONADO TIPO MINI SPLIT DE 12000BTUS MARCA YORK ESTANDA	157.59
141	SUMINISTRO DE AIRE ACONDICIONADO TIPO MINIPLIT MARCA YORK	2,262.00
142	EQUIPO DE REFRIGERADOR INDUSTRIAL	23,190.14
143	MINI SPLIT INVERTER TRANE DE 12000 BTU MMI12CDBWCAAXM8	4,215.75
144	AIREACONDICIONADO 1	6,119.25
145	AIREACONDICIONADO	6,119.25
146	AIREACONDICIONADO	6,479.99
147	AIREACONDICIONADO	6,544.15
148	CALENTADOR	8,372.23
149	HIDROLAVADORA KARCHER K4 BASIC	1,244.75
150	DESBROZADORA	3,655.34
151	EQUIPO DE COMPUTO	27,499.00
152	EQUIPO MEDICO	30,235.82



Ente Público: HOSPITAL COMUNITARIO DE PETO, YUCATÁN
Relación de bienes que componen su patrimonio
Cuenta Pública de 2025
(Cifras en pesos)

Código	Descripción del Bien	Valor en libros
001	Terreno Calle 31 Numero 359 Localidad y Municipio de Peto, Yucatan. Hospital Comunitario de Peto	3,044,365.06
002	Otros bienes muebles inmuebles calle31 Numero 359 Localidad y Municipio de Peto, Yucatan. Hospital Comunitario de Peto	58,830,258.00



RENACIMIENTO MAYA
YUCATÁN
GOBIERNO DEL ESTADO | 2024 - 2030

SAF
SECRETARÍA DE
ADMINISTRACIÓN
Y FINANZAS



Relación de Esquemas Bursátiles y de Coberturas Financieras

Al 31 de marzo de 2025

(Cifras en Pesos)

Ente Público: HOSPITAL COMUNITARIO DE PETO, YUCATÁN

SIN INFORMACIÓN QUE REVELAR



ENTE PÚBLICO: HOSPITAL COMUNITARIO DE PETO, YUCATAN
Estado de Situación Financiera Detallado - LDF
Al 31 de marzo de 2025 y al 31 de diciembre de 2024
(PESOS)

Concepto (c)	2025	31 de diciembre de 2024 (e)	Concepto (c)	2025	31 de diciembre de 2024 (e)
ACTIVO			PASIVO		
Activo Circulante			Pasivo Circulante		
a. Efectivo y Equivalentes (a=a1+a2+a3+a4+a5+a6+a7)	\$724,489.22	\$12,874.67	a. Cuentas por Pagar a Corto Plazo (a=a1+a2+a3+a4+a5+a6+a7+a8+a9)	\$1,881,851.13	\$511,202.90
a1) Efectivo	\$109,177.20	\$10,062.00	a1) Servicios Personales por Pagar a Corto Plazo	\$34,735.22	\$0.00
a2) Bancos/Tesorería	\$615,312.02	\$2,812.67	a2) Proveedores por Pagar a Corto Plazo	\$1,072,615.48	\$0.00
a3) Bancos/Dependencias y Otros	\$0.00	\$0.00	a3) Contratistas por Obras Públicas por Pagar a Corto Plazo	\$0.00	\$0.00
a4) Inversiones Temporales (Hasta 3 meses)	\$0.00	\$0.00	a4) Participaciones y Aportaciones por Pagar a Corto Plazo	\$0.00	\$0.00
a5) Fondos con Afectación Específica	\$0.00	\$0.00	a5) Transferencias Otorgadas por Pagar a Corto Plazo	\$0.00	\$0.00
a6) Depósitos de Fondos de Terceros en Garantía y/o Administración	\$0.00	\$0.00	a6) Intereses, Comisiones y Otros Gastos de la Deuda Pública por Pagar a Corto Plazo	\$0.00	\$0.00
a7) Otros Efectivos y Equivalentes	\$0.00	\$0.00	a7) Retenciones y Contribuciones por Pagar a Corto Plazo	\$774,500.43	\$511,202.90
b. Derechos a Recibir Efectivo o Equivalentes (b=b1+b2+b3+b4+b5+b6+b7)	\$56,813.95	\$260,286.00	a8) Devoluciones de la Ley de Ingresos por Pagar a Corto Plazo	\$0.00	\$0.00
b1) Inversiones Financieras de Corto Plazo	\$0.00	\$0.00	a9) Otras Cuentas por Pagar a Corto Plazo	\$0.00	\$0.00
b2) Cuentas por Cobrar a Corto Plazo	\$1.00	\$1.00	b. Documentos por Pagar a Corto Plazo (b=b1+b2+b3)	\$0.00	\$0.00
b3) Deudores Diversos por Cobrar a Corto Plazo	\$56,812.95	\$260,285.00	b1) Documentos Comerciales por Pagar a Corto Plazo	\$0.00	\$0.00
b4) Ingresos por Recuperar a Corto Plazo	\$0.00	\$0.00	b2) Documentos con Contratistas por Obras Públicas por Pagar a Corto Plazo	\$0.00	\$0.00
b5) Deudores por Anticipos de la Tesorería a Corto Plazo	\$0.00	\$0.00	b3) Otros Documentos por Pagar a Corto Plazo	\$0.00	\$0.00
b6) Préstamos Otorgados a Corto Plazo	\$0.00	\$0.00	c. Porción a Corto Plazo de la Deuda Pública a Largo Plazo (c=c1+c2)	\$0.00	\$0.00
b7) Otros Derechos a Recibir Efectivo o Equivalentes a Corto Plazo	\$0.00	\$0.00	c1) Porción a Corto Plazo de la Deuda Pública	\$0.00	\$0.00
c. Derechos a Recibir Bienes o Servicios (c=c1+c2+c3+c4+c5)	\$13,168.81	\$315,755.28	c2) Porción a Corto Plazo de Arrendamiento Financiero	\$0.00	\$0.00
c1) Anticipo a Proveedores por Adquisición de Bienes y Prestación de Servicios a Corto Plazo	\$13,168.81	\$315,755.28	d. Títulos y Valores a Corto Plazo	\$0.00	\$0.00
c2) Anticipo a Proveedores por Adquisición de Bienes Inmuebles y Muebles a Corto Plazo	\$0.00	\$0.00	e. Pasivos Diferidos a Corto Plazo (e=e1+e2+e3)	\$0.00	\$0.00
c3) Anticipo a Proveedores por Adquisición de Bienes Intangibles a Corto Plazo	\$0.00	\$0.00	e1) Ingresos Cobrados por Adelantado a Corto Plazo	\$0.00	\$0.00
c4) Anticipo a Contratistas por Obras Públicas a Corto Plazo	\$0.00	\$0.00	e2) Intereses Cobrados por Adelantado a Corto Plazo	\$0.00	\$0.00
c5) Otros Derechos a Recibir Bienes o Servicios a Corto Plazo	\$0.00	\$0.00	e3) Otros Pasivos Diferidos a Corto Plazo	\$0.00	\$0.00
d. Inventarios (d=d1+d2+d3+d4+d5)	\$0.00	\$0.00	f. Fondos y Bienes de Terceros en Garantía y/o Administración a Corto Plazo (f=f1+f2+f3+f4+f5+f6)	\$0.00	\$0.00
d1) Inventario de Mercancías para Venta	\$0.00	\$0.00	f1) Fondos en Garantía a Corto Plazo	\$0.00	\$0.00
d2) Inventario de Mercancías Terminadas	\$0.00	\$0.00	f2) Fondos en Administración a Corto Plazo	\$0.00	\$0.00
d3) Inventario de Mercancías en Proceso de Elaboración	\$0.00	\$0.00	f3) Fondos Contingentes a Corto Plazo	\$0.00	\$0.00
d4) Inventario de Materias Primas, Materiales y Suministros para Producción	\$0.00	\$0.00	f4) Fondos de Fideicomisos, Mandatos y Contratos Análogos a Corto Plazo	\$0.00	\$0.00
d5) Bienes en Tránsito	\$0.00	\$0.00	f5) Otros Fondos de Terceros en Garantía y/o Administración a Corto Plazo	\$0.00	\$0.00
e. Almacenes	\$0.00	\$0.00	f6) Valores y Bienes en Garantía a Corto Plazo	\$0.00	\$0.00
f. Estimación por Pérdida o Deterioro de Activos Circulantes (f=f1+f2)	\$0.00	\$0.00	g. Provisiones a Corto Plazo (g=g1+g2+g3)	\$0.00	\$0.00
f1) Estimaciones para Cuentas Incobrables por Derechos a Recibir Efectivo o Equivalentes	\$0.00	\$0.00	g1) Provisión para Demandas y Juicios a Corto Plazo	\$0.00	\$0.00
f2) Estimación por Deterioro de Inventarios	\$0.00	\$0.00	g2) Provisión para Contingencias a Corto Plazo	\$0.00	\$0.00
g. Otros Activos Circulantes (g=g1+g2+g3+g4)	\$0.00	\$0.00	g3) Otras Provisiones a Corto Plazo	\$0.00	\$0.00
g1) Valores en Garantía	\$0.00	\$0.00	h. Otros Pasivos a Corto Plazo (h=h1+h2+h3)	\$0.00	\$0.00
g2) Bienes en Garantía (excluye depósitos de fondos)	\$0.00	\$0.00	h1) Ingresos por Clasificar	\$0.00	\$0.00
g3) Bienes Derivados de Embargos, Decomisos, Aseguramientos y Dación en Pago	\$0.00	\$0.00	h2) Recaudación por Participar	\$0.00	\$0.00
g4) Adquisición con Fondos de Terceros	\$0.00	\$0.00	h3) Otros Pasivos Circulantes	\$0.00	\$0.00
IA. Total de Activos Circulantes (IA = a + b + c + d + e + f + g)	\$794,471.98	\$588,915.95	IIA. Total de Pasivos Circulantes (IIA = a + b + c + d + e + f + g + h)	\$1,881,851.13	\$511,202.90
Activo No Circulante			Pasivo No Circulante		



ENTE PÚBLICO: HOSPITAL COMUNITARIO DE PETO, YUCATAN
Estado de Situación Financiera Detallado - LDF
Al 31 de marzo de 2025 y al 31 de diciembre de 2024
(PESOS)

Concepto (c)	2025	31 de diciembre de 2024 (e)	Concepto (c)	2025	31 de diciembre de 2024 (e)
a. Inversiones Financieras a Largo Plazo	\$0.00	\$0.00	a. Cuentas por Pagar a Largo Plazo	\$0.00	\$0.00
b. Derechos a Recibir Efectivo o Equivalentes a Largo Plazo	\$0.00	\$0.00	b. Documentos por Pagar a Largo Plazo	\$0.00	\$0.00
c. Bienes Inmuebles, Infraestructura y Construcciones en Proceso	\$61,874,623.06	\$61,874,623.06	c. Deuda Pública a Largo Plazo	\$0.00	\$0.00
d. Bienes Muebles	\$3,216,265.54	\$3,158,530.72	d. Pasivos Diferidos a Largo Plazo	\$0.00	\$0.00
e. Activos Intangibles	\$60,500.00	\$60,500.00	e. Fondos y Bienes de Terceros en Garantía y/o en Administración a Largo Plazo	\$0.00	\$0.00
f. Depreciación, Deterioro y Amortización Acumulada de Bienes	-\$54,334,493.07	-\$54,334,493.07	f. Provisiones a Largo Plazo	\$0.00	\$0.00
g. Activos Diferidos	\$0.00	\$0.00	IIB. Total de Pasivos No Circulantes (IIB = a + b + c + d + e + f)	\$0.00	\$0.00
h. Estimación por Pérdida o Deterioro de Activos no Circulantes	\$0.00	\$0.00	II. Total del Pasivo (II = IIA + IIB)	\$1,881,851.13	\$511,202.90
i. Otros Activos no Circulantes	\$0.00	\$0.00	HACIENDA PÚBLICA/PATRIMONIO	\$0.00	\$0.00
IB. Total de Activos No Circulantes (IB = a + b + c + d + e + f + g + h + i)	\$10,816,895.53	\$10,759,160.71	IIIA. Hacienda Pública/Patrimonio Contribuido (IIIA = a + b + c)	\$62,185,779.32	\$62,185,779.32
I. Total del Activo (I = IA + IB)	\$11,611,367.51	\$11,348,076.66	a. Aportaciones	\$311,156.26	\$311,156.26
			b. Donaciones de Capital	\$61,874,623.06	\$61,874,623.06
			c. Actualización de la Hacienda Pública/Patrimonio	\$0.00	\$0.00
			IIIB. Hacienda Pública/Patrimonio Generado (IIIB = a + b + c + d + e)	-\$52,456,262.94	-\$51,348,905.56
			a. Resultados del Ejercicio (Ahorro/ Desahorro)	-\$1,107,357.38	-\$1,921,161.93
			b. Resultados de Ejercicios Anteriores	-\$1,083,718.88	\$837,443.05
			c. Revalúos	\$0.00	\$0.00
			d. Reservas	\$0.00	\$0.00
			e. Rectificaciones de Resultados de Ejercicios Anteriores	-\$50,265,186.68	-\$50,265,186.68
			IIIC. Exceso o Insuficiencia en la Actualización de la Hacienda Pública/Patrimonio (IIIC=a+b)	\$0.00	\$0.00
			a. Resultado por Posición Monetaria	\$0.00	\$0.00
			b. Resultado por Tenencia de Activos no Monetarios	\$0.00	\$0.00
			III. Total Hacienda Pública/Patrimonio (III = IIIA + IIIB + IIIC)	\$9,729,516.38	\$10,836,873.76
			IV. Total del Pasivo y Hacienda Pública/Patrimonio (IV = II + III)	\$11,611,367.51	\$11,348,076.66

ENTE PÚBLICO: HOSPITAL COMUNITARIO DE PETO, YUCATAN
Informe Analítico de la Deuda Pública y Otros Pasivos - LDF
Del 1 de enero al 31 de marzo de 2025
(PESOS)

Denominación de la Deuda Pública y Otros Pasivos	Saldo 31 de diciembre de 2024 (d)	Disposiciones del Periodo (e)	Amortizaciones del Periodo (f)	Revaluaciones, Reclasificaciones y Otros Ajustes (g)	Saldo Final del Periodo (h) h=d+e-f+g	Pago de Intereses del Periodo (i)	Pago de Comisiones y demás costos asociados durante el Periodo (j)
1. Deuda Pública (1=A+B)	\$0.00	\$0.00	\$0.00	\$0.00	\$0.00	\$0.00	\$0.00
A. Corto Plazo (A=a1+a2+a3)	\$0.00	\$0.00	\$0.00	\$0.00	\$0.00	\$0.00	\$0.00
a1) Instituciones de Crédito	\$0.00	\$0.00	\$0.00	\$0.00	\$0.00	\$0.00	\$0.00
a2) Títulos y Valores	\$0.00	\$0.00	\$0.00	\$0.00	\$0.00	\$0.00	\$0.00
a3) Arrendamientos Financieros	\$0.00	\$0.00	\$0.00	\$0.00	\$0.00	\$0.00	\$0.00
B. Largo Plazo (B=b1+b2+b3)	\$0.00	\$0.00	\$0.00	\$0.00	\$0.00	\$0.00	\$0.00
b1) Instituciones de Crédito	\$0.00	\$0.00	\$0.00	\$0.00	\$0.00	\$0.00	\$0.00
b2) Títulos y Valores	\$0.00	\$0.00	\$0.00	\$0.00	\$0.00	\$0.00	\$0.00
b3) Arrendamientos Financieros	\$0.00	\$0.00	\$0.00	\$0.00	\$0.00	\$0.00	\$0.00
2. Otros Pasivos	\$511,202.90	\$0.00	\$0.00	\$0.00	\$1,881,851.13	\$0.00	\$0.00
3. Total de la Deuda Pública y Otros Pasivos (3=1+2)	\$511,202.90	\$0.00	\$0.00	\$0.00	\$1,881,851.13	\$0.00	\$0.00
4. Deuda Contingente 1 (informativo)	\$0.00	\$0.00	\$0.00	\$0.00	\$0.00	\$0.00	\$0.00
A. Deuda Contingente 1	\$0.00	\$0.00	\$0.00	\$0.00	\$0.00	\$0.00	\$0.00
B. Deuda Contingente 2	\$0.00	\$0.00	\$0.00	\$0.00	\$0.00	\$0.00	\$0.00
C. Deuda Contingente XX	\$0.00	\$0.00	\$0.00	\$0.00	\$0.00	\$0.00	\$0.00
5. Valor de Instrumentos Bono Cupón Cero 2 (Informativo)	\$0.00	\$0.00	\$0.00	\$0.00	\$0.00	\$0.00	\$0.00
A. Instrumento Bono Cupón Cero 1	\$0.00	\$0.00	\$0.00	\$0.00	\$0.00	\$0.00	\$0.00
B. Instrumento Bono Cupón Cero 2	\$0.00	\$0.00	\$0.00	\$0.00	\$0.00	\$0.00	\$0.00
C. Instrumento Bono Cupón Cero XX	\$0.00	\$0.00	\$0.00	\$0.00	\$0.00	\$0.00	\$0.00

Obligaciones a Corto Plazo (k)	Monto Contratado (l)	Plazo Pactado (m)	Tasa de Interés (n)	Comisiones y Costos Relacionados (o)	Tasa Efectiva (p)
6. Obligaciones a Corto Plazo (Informativo)	\$0.00	0	0	\$0.00	\$0.00
A. Crédito 1	\$0.00	0	0	\$0.00	\$0.00
B. Crédito 2	\$0.00	0	0	\$0.00	\$0.00
C. Crédito 3	\$0.00	0	0	\$0.00	\$0.00
D. Crédito 4	\$0.00	0	0	\$0.00	\$0.00



ENTE PÚBLICO: HOSPITAL COMUNITARIO DE PETO, YUCATAN
Informe Analítico de Obligaciones Diferentes de Financiamientos - LDF
Del 1 de enero al 31 de marzo de 2025
(PESOS)

Denominación de las Obligaciones Diferentes de Financiamiento (c)	Fecha del Contrato (d)	Fecha de inicio de operación del proyecto (e)	Fecha de vencimiento (f)	Monto de la inversión pactado (g)	Plazo pactado (h)	Monto promedio mensual del pago de la contraprestación (i)	Monto promedio mensual del pago de la contraprestación correspondiente al pago de inversión (j)	Monto pagado de la inversión al 31 de marzo de 2025 (k)	Monto pagado de la inversión actualizado al 31 de marzo de 2025 (l)	Saldo pendiente por pagar de la inversión al 31 de marzo de 2025 (m = g ? l)
A. Asociaciones Público Privadas (APP's) (A=a+b+c+d)				0	0	0	0	0	0	0
a) APP 1				0	0	0	0	0	0	0
b) APP 2				0	0	0	0	0	0	0
c) APP 3				0	0	0	0	0	0	0
d) APP XX				0	0	0	0	0	0	0
B. Otros Instrumentos (B=a+b+c+d)				0	0	0	0	0	0	0
a) Otro Instrumento 1				0	0	0	0	0	0	0
b) Otro Instrumento 2				0	0	0	0	0	0	0
c) Otro Instrumento 3				0	0	0	0	0	0	0
d) Otro Instrumento XX				0	0	0	0	0	0	0
C. Total de Obligaciones Diferentes de Financiamiento (C=A+B)				0	0	0	0	0	0	0



ENTE PÚBLICO: HOSPITAL COMUNITARIO DE PETO, YUCATAN
Balance Presupuestario - LDF
Del 1 de enero al 31 de marzo de 2025
(PESOS)

Concepto (c)	Estimado/ Aprobado(d)	Devengado	Recaudado/ Pagado
A. Ingresos Totales (A = A1+A2+A3)	\$45,350,537.00	\$12,681,805.08	\$12,681,805.08
A1. Ingresos de Libre Disposición	\$45,350,537.00	\$12,681,805.08	\$12,681,805.08
A2. Transferencias Federales Etiquetadas	\$0.00	\$0.00	\$0.00
A3. Financiamiento Neto	\$0.00	\$0.00	\$0.00
B. Egresos Presupuestarios1 (B = B1+B2)	\$45,350,537.00	\$13,846,897.28	\$12,774,281.80
B1. Gasto No Etiquetado (sin incluir Amortización de la Deuda Pública)	\$45,350,537.00	\$13,846,897.28	\$12,774,281.80
B2. Gasto Etiquetado (sin incluir Amortización de la Deuda Pública)	\$0.00	\$0.00	\$0.00
C. Remanentes del Ejercicio Anterior (C = C1 + C2)	\$0.00	\$1,165,092.20	\$92,476.72
C1. Remanentes de Ingresos de Libre Disposición aplicados en el periodo	\$0.00	\$1,165,092.20	\$92,476.72
C2. Remanentes de Transferencias Federales Etiquetadas aplicados en el periodo	\$0.00	\$0.00	\$0.00
I. Balance Presupuestario (I = A - B + C)	\$0.00	\$0.00	\$0.00
II. Balance Presupuestario sin Financiamiento Neto (II = I - A3)	\$0.00	\$0.00	\$0.00
III. Balance Presupuestario sin Financiamiento Neto y sin Remanentes del Ejercicio Anterior (III= II - C)	\$0.00	-\$1,165,092.20	-\$92,476.72
Concepto	Aprobado	Devengado	Pagado
E. Intereses, Comisiones y Gastos de la Deuda (E = E1+ E2)	\$0.00	\$0.00	\$0.00
E1. Intereses, Comisiones y Gastos de la Deuda con Gasto No Etiquetado	\$0.00	\$0.00	\$0.00
E2. Intereses, Comisiones y Gastos de la Deuda con Gasto Etiquetado	\$0.00	\$0.00	\$0.00
IV. Balance Primario (IV = III + E)	\$0.00	-\$1,165,092.20	-\$92,476.72
Concepto	Estimado/ Aprobado	Devengado	Pagado Recaudado/
F. Financiamiento (F = F1 + F2)	\$0.00	\$0.00	\$0.00
F1. Financiamiento con Fuente de Pago de Ingresos de Libre Disposición	\$0.00	\$0.00	\$0.00
F2. Financiamiento con Fuente de Pago de Transferencias Federales Etiquetadas	\$0.00	\$0.00	\$0.00
G. Amortización de la Deuda (G = G1 + G2)	\$0.00	\$0.00	\$0.00
G1. Amortización de la Deuda Pública con Gasto No Etiquetado	\$0.00	\$0.00	\$0.00
G2. Amortización de la Deuda Pública con Gasto Etiquetado	\$0.00	\$0.00	\$0.00
A3. Financiamiento Neto (A3 = F- G)	\$0.00	\$0.00	\$0.00
Concepto	Estimado/ Aprobado	Devengado	Recaudado/ Pagado
A1. Ingresos de Libre Disposición	\$45,350,537.00	\$12,681,805.08	\$12,681,805.08
A3.1 Financiamiento Neto con Fuente de Pago de Ingresos de Libre Disposición (A3.1 = F1- G1)	\$0.00	\$0.00	\$0.00
F1. Financiamiento con Fuente de Pago de Ingresos de Libre Disposición	\$0.00	\$0.00	\$0.00
G1. Amortización de la Deuda Pública con Gasto No Etiquetado	\$0.00	\$0.00	\$0.00



ENTE PÚBLICO: HOSPITAL COMUNITARIO DE PETO, YUCATAN
Balance Presupuestario - LDF
Del 1 de enero al 31 de marzo de 2025
(PESOS)

B1. Gasto No Etiquetado (sin incluir Amortización de la Deuda Pública)	\$45,350,537.00	\$13,846,897.28	\$12,774,281.80
C1. Remanentes de Ingresos de Libre Disposición aplicados en el periodo	\$0.00	\$1,165,092.20	\$92,476.72
V. Balance Presupuestario de Recursos Disponibles (V = A1 + A3.1 -- B 1 + C1)	\$0.00	\$0.00	\$0.00
VI. Balance Presupuestario de Recursos Disponibles sin Financiamiento Neto (VI = V- A3.1)	\$0.00	\$0.00	\$0.00
Concepto	Estimado/ Aprobado	Devengado	Recaudado/ Pagado
A2. Transferencias Federales Etiquetadas	\$0.00	\$0.00	\$0.00
A3.2 Financiamiento Neto con Fuente de Pago de Transferencias Federales Etiquetadas (A3.2 = F2 - G2)	\$0.00	\$0.00	\$0.00
F2. Financiamiento con Fuente de Pago de Transferencias Federales Etiquetadas	\$0.00	\$0.00	\$0.00
G2. Amortización de la Deuda Pública con Gasto Etiquetado	\$0.00	\$0.00	\$0.00
B2. Gasto Etiquetado (sin incluir Amortización de la Deuda Pública)	\$0.00	\$0.00	\$0.00
C2. Remanentes de Transferencias Federales Etiquetadas aplicados en el periodo	\$0.00	\$0.00	\$0.00
VII. Balance Presupuestario de Recursos Etiquetados (VII = A2 + A3.2 - B2 + C2)	\$0.00	\$0.00	\$0.00
VIII. Balance Presupuestario de Recursos Etiquetados sin Financiamiento Neto (VIII = VII - A3.2)	\$0.00	\$0.00	\$0.00



ENTE PÚBLICO: HOSPITAL COMUNITARIO DE PETO, YUCATAN
Estado Analítico del Ejercicio del Presupuesto de Egresos Detallado - LDF
Clasificación por Objeto del Gasto (Capítulo y Concepto)
Del 1 de enero al 31 de marzo de 2025
(PESOS)

Concepto (c)	Aprobado (d)	Ampliaciones/ (Reducciones)	Egresos			Subejercicio (e)
			Modificado	Devengado	Pagado	
g5) Inversiones en Fideicomisos, Mandatos y Otros Análogos Fideicomiso de Desastres Naturales (Informativo)	\$0.00	\$0.00	\$0.00	\$0.00	\$0.00	\$0.00
g6) Otras Inversiones Financieras	\$0.00	\$0.00	\$0.00	\$0.00	\$0.00	\$0.00
g7) Provisiones para Contingencias y Otras Erogaciones Especiales	\$0.00	\$0.00	\$0.00	\$0.00	\$0.00	\$0.00
H. Participaciones y Aportaciones (H=h1+h2+h3)	\$0.00	\$0.00	\$0.00	\$0.00	\$0.00	\$0.00
h1) Participaciones	\$0.00	\$0.00	\$0.00	\$0.00	\$0.00	\$0.00
h2) Aportaciones	\$0.00	\$0.00	\$0.00	\$0.00	\$0.00	\$0.00
h3) Convenios	\$0.00	\$0.00	\$0.00	\$0.00	\$0.00	\$0.00
I. Deuda Pública (I=i1+i2+i3+i4+i5+i6+i7)	\$0.00	\$0.00	\$0.00	\$0.00	\$0.00	\$0.00
i1) Amortización de la Deuda Pública	\$0.00	\$0.00	\$0.00	\$0.00	\$0.00	\$0.00
i2) Intereses de la Deuda Pública	\$0.00	\$0.00	\$0.00	\$0.00	\$0.00	\$0.00
i3) Comisiones de la Deuda Pública	\$0.00	\$0.00	\$0.00	\$0.00	\$0.00	\$0.00
i4) Gastos de la Deuda Pública	\$0.00	\$0.00	\$0.00	\$0.00	\$0.00	\$0.00
i5) Costo por Coberturas	\$0.00	\$0.00	\$0.00	\$0.00	\$0.00	\$0.00
i6) Apoyos Financieros	\$0.00	\$0.00	\$0.00	\$0.00	\$0.00	\$0.00
i7) Adeudos de Ejercicios Fiscales Anteriores (ADEFAS)	\$0.00	\$0.00	\$0.00	\$0.00	\$0.00	\$0.00
III. Total de Egresos (III = I + II)	\$45,350,537.00	\$1,366,365.28	\$46,716,902.28	\$13,846,897.28	\$12,774,281.80	\$32,870,005.00



ENTE PÚBLICO: HOSPITAL COMUNITARIO DE PETO, YUCATAN
Estado Analítico del Ejercicio del Presupuesto de Egresos Detallado - LDF
Clasificación Administrativa
Del 1 de enero al 31 de marzo de 2025
(PESOS)

Concepto (c)	Aprobado (d)	Ampliaciones/ (Reducciones)	Egresos			Subejercicio (e)
			Modificado	Devengado	Pagado	
I. Gasto No Etiquetado	\$45,350,537.00	\$1,366,365.28	\$46,716,902.28	\$13,846,897.28	\$12,774,281.80	\$32,870,005.00
HOSPITAL COMUNITARIO DE PETO YUCATAN	\$45,350,537.00	\$1,366,365.28	\$46,716,902.28	\$13,846,897.28	\$12,774,281.80	\$32,870,005.00
II. Gasto Etiquetado	\$0.00	\$0.00	\$0.00	\$0.00	\$0.00	\$0.00
HOSPITAL COMUNITARIO DE PETO YUCATAN	\$0.00	\$0.00	\$0.00	\$0.00	\$0.00	\$0.00
III. Total de Egresos (III = I + II)	\$45,350,537.00	\$1,366,365.28	\$46,716,902.28	\$13,846,897.28	\$12,774,281.80	\$32,870,005.00



ENTE PÚBLICO: HOSPITAL COMUNITARIO DE PETO, YUCATAN
Estado Analítico del Ejercicio del Presupuesto de Egresos Detallado - LDF
Clasificación Funcional (Finalidad y Función)
Del 1 de enero al 31 de marzo de 2025
(PESOS)

Concepto (c)	Aprobado (d)	Ampliaciones/ (Reducciones)	Egresos			Subejercicio (e)
			Modificado	Devengado	Pagado	
III. Total de Egresos (III = I + II)	\$45,350,537.00	\$1,366,365.28	\$46,716,902.28	\$13,846,897.28	\$12,774,281.80	\$32,870,005.00

ENTE PÚBLICO: HOSPITAL COMUNITARIO DE PETO, YUCATÁN
Estado Analítico del Ejercicio del Presupuesto de Egresos Detallado - LDF
Clasificación de Servicios Personales por Categoría
Del 1 de enero al 31 de marzo de 2025
(PESOS)

Concepto (c)	Aprobado (d)	Ampliaciones/ (Reducciones)	Egresos			Subejercicio (e)
			Modificado	Devengado	Pagado	
I. Gasto No Etiquetado (I=A+B+C+D+E+F)	\$35,718,037.00	\$0.00	\$35,718,037.00	\$8,902,113.98	\$8,902,113.98	\$26,815,923.02
A. Personal Administrativo y de Servicio Público	\$35,718,037.00	\$0.00	\$35,718,037.00	\$8,902,113.98	\$8,902,113.98	\$26,815,923.02
B. Magisterio	\$0.00	\$0.00	\$0.00	\$0.00	\$0.00	\$0.00
C. Servicios de Salud (C=c1+c2)	\$0.00	\$0.00	\$0.00	\$0.00	\$0.00	\$0.00
c1) Personal Administrativo	\$0.00	\$0.00	\$0.00	\$0.00	\$0.00	\$0.00
c2) Personal Médico, Paramédico y afin	\$0.00	\$0.00	\$0.00	\$0.00	\$0.00	\$0.00
D. Seguridad Pública	\$0.00	\$0.00	\$0.00	\$0.00	\$0.00	\$0.00
E. Gastos asociados a la implementación de nuevas leyes federales o reformas a las mismas (E = e1 + e2)	\$0.00	\$0.00	\$0.00	\$0.00	\$0.00	\$0.00
e1) Nombre del Programa o Ley 1	\$0.00	\$0.00	\$0.00	\$0.00	\$0.00	\$0.00
e2) Nombre del Programa o Ley 2	\$0.00	\$0.00	\$0.00	\$0.00	\$0.00	\$0.00
F. Sentencias laborales definitivas	\$0.00	\$0.00	\$0.00	\$0.00	\$0.00	\$0.00
II. Gasto Etiquetado (II=A+B+C+D+E+F)	\$0.00	\$0.00	\$0.00	\$0.00	\$0.00	\$0.00
A. Personal Administrativo y de Servicio Público	\$0.00	\$0.00	\$0.00	\$0.00	\$0.00	\$0.00
B. Magisterio	\$0.00	\$0.00	\$0.00	\$0.00	\$0.00	\$0.00
C. Servicios de Salud (C=c1+c2)	\$0.00	\$0.00	\$0.00	\$0.00	\$0.00	\$0.00
c1) Personal Administrativo	\$0.00	\$0.00	\$0.00	\$0.00	\$0.00	\$0.00
c2) Personal Médico, Paramédico y afin	\$0.00	\$0.00	\$0.00	\$0.00	\$0.00	\$0.00
D. Seguridad Pública	\$0.00	\$0.00	\$0.00	\$0.00	\$0.00	\$0.00
E. Gastos asociados a la implementación de nuevas leyes federales o reformas a las mismas (E = e1 + e2)	\$0.00	\$0.00	\$0.00	\$0.00	\$0.00	\$0.00
e1) Nombre del Programa o Ley 1	\$0.00	\$0.00	\$0.00	\$0.00	\$0.00	\$0.00
e2) Nombre del Programa o Ley 2	\$0.00	\$0.00	\$0.00	\$0.00	\$0.00	\$0.00
F. Sentencias laborales definitivas	\$0.00	\$0.00	\$0.00	\$0.00	\$0.00	\$0.00
III. Total del Gasto en Servicios Personales (III = I + II)	\$35,718,037.00	\$0.00	\$35,718,037.00	\$8,902,113.98	\$8,902,113.98	\$26,815,923.02